

# Användningsområden för biotopdatabasen

Underlag för utredningar och analyser

Uppföljning av markanvändning

Spridningsanalyser

Habitatnätverksanalyser

# Underlag för utredningar och analyser

**Naturvärdesinventeringar** – översikt om avgränsningar av biotoper, biotoper i det omgivande landskapet för att bedöma ekologiska samband.

**Fysisk planering** – fokus på urban grönstruktur, konsekvensbedömningar, uppföljning på stadsdelsnivå

**Dagvattenutredningar** – biotopen har olika värden för fördröjning och rening av dagvatten. Uppföljning av vad som har hänt inom avrinningsområdet, se helheten

**Uppföljning av miljömål** relaterade till markanvändning t ex jordbruksmark

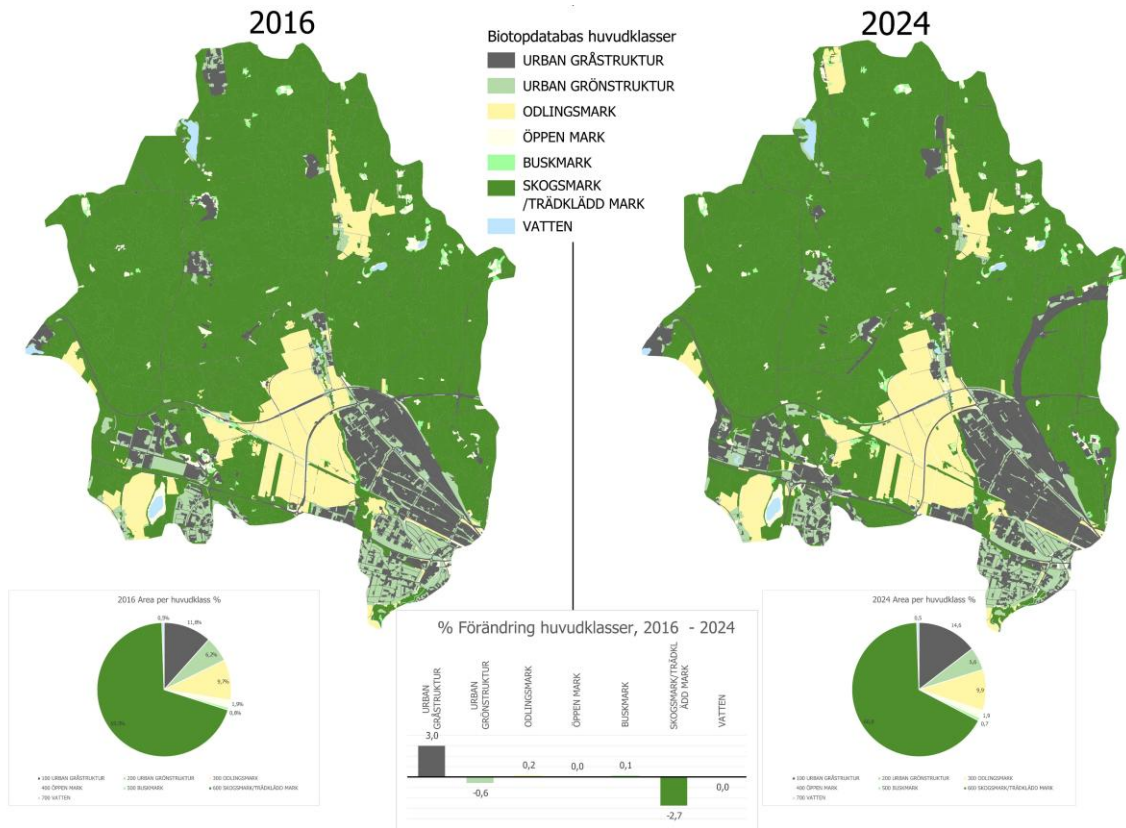
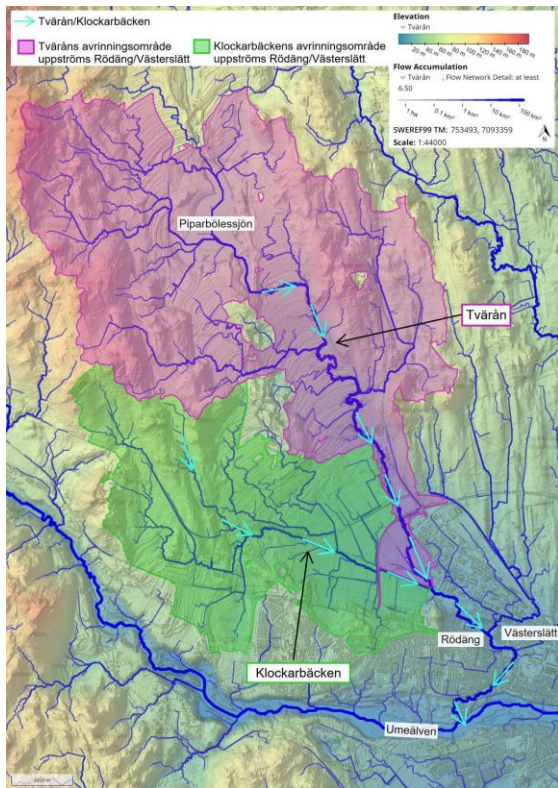
**Beredskap** – matförsörjningsfrågor, jordbruksmark och potentiella marker för att odla.

**Naturvård** – underlag för artskyddsfrågor och gröna samband

Biotopdatabasen används mycket i kombination med andra underlag exempelvis skyddad natur, jordarter, parkkartan, bebyggelse, skötselplaner, .....

# Markanvändning 2016 - 2024

Avrinningsområde: ca 60 km<sup>2</sup>



Visar i vilken utsträckning vissa fokusarter kan förflytta sig mellan en utpekad livsmiljö i landskapet – **visa ekologiska samband (konnektivitet)**.

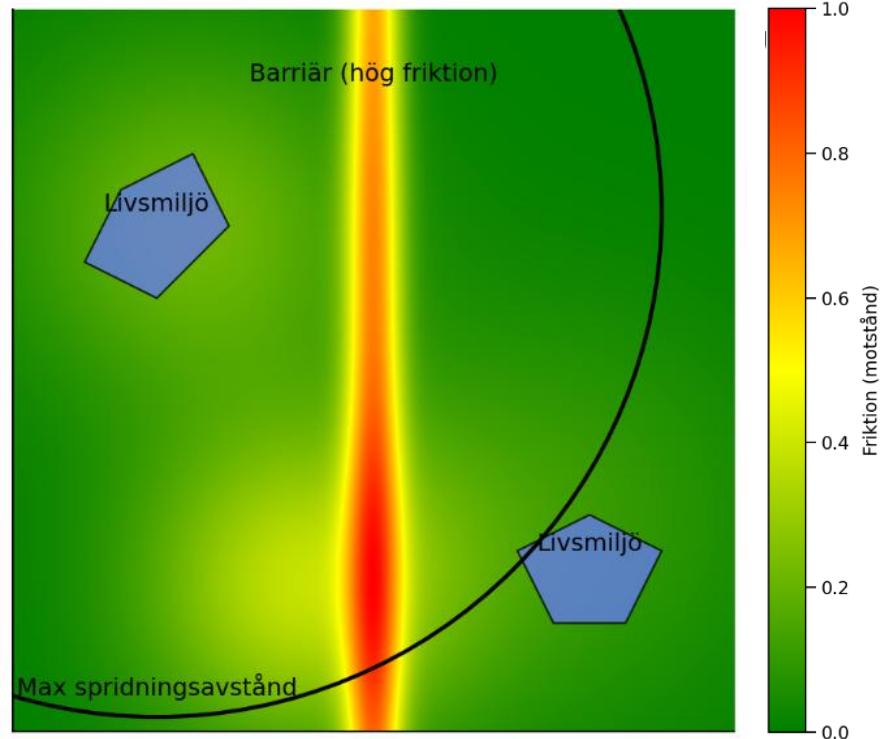
**Fokusarter** är knutna till livsmiljön

Ett bra **livsmiljöområde** i landskapet är ett nätverk av lämpliga habitat för reproduktion och födosök.

Ett alltmer fragmenterade landskap riskera att försämra dessa samband som leder till en minskad artrikedom.

 Underlag för planering och artskyddsutredningar

- Tillgång av livsmiljöområden och dess kvalitéer i landskapet (biotopdatabas, NVI, ...)
- Friktionsraster som visar hur svårt eller kostsamt det är att röra sig genom respektive biotop
- Maximalt spridningsavstånd för fokusarten - artspezifikt.



# Exempel på lövskogsarter - Indata

BiotopeName	Network name	Deciduous forest living birds			
		Average dispersal distance (metres)	400		
		Minimum dispersal probability	0,01		
BiotopeCode	Quality	Source	Friction		
101 Icke-vegetation, föreslagen urban gråstruktur (Steg1_kod)	101	0	0	50	
110 Hög icke-vegetation, i huvudsak byggnader	110	0	0	50	
120 Urban gråstruktur, hårdgjord	120	0	0	50	
141 Infrastruktur, vågområde med beläggning och bro över vatten	141	0	0	50	
142 Infrastruktur, vågområde grusväg	142	0	0	50	
150 Infrastruktur, järnvägsområde i huvudsak ej hårdgjord	150	0	0	50	
210 Urban grönstruktur av öppen karaktär	210	0	0	50	
211 Urban grönstruktur vägren/slånt	211	0	0	50	
213 Urban grönstruktur, störda miljöer	213	0	0	50	
218 Urban grönstruktur av öppen karaktär (0-10% halvhög)	218	0	0	50	
219 Urban grönstruktur av halvöppen karaktär (10-30% halvhög)	219	2	0	20	
220 Urban grönstruktur av lummig (fruktträd, bärbuskar) karaktär	220	2	0	10	
230 Urban grönstruktur av oklassad trädkaraktär (temporär arbetskod under steg 1)	230	2	0	10	
231 Urban grönstruktur av trädkaraktär enligt NMD talldominerad	231	0	0	20	
233 Urban grönstruktur av trädkaraktär enligt NMD barrblandad	233	0	0	20	
234 Urban grönstruktur av trädkaraktär enligt NMD lövblandad barrdominerad	234	4	0	1	
234 + skog med naturvärde	2340	4	1	1	
235 Urban grönstruktur av trädkaraktär enligt NMD lövdominerad	235	6	1	1	
235 + skog med naturvärde	2350	8	1	1	
238 Urban grönstruktur av störd trädkaraktär (temporär arbetskod under steg 1)	238	0	0	50	
240 Urban grönstruktur av grå karaktär	240	0	0	50	
301 Odlingsmark - åker i växelbruk	301	0	0	50	
310 Odlingsmark - kultiverad gräsmark, fd åker på SGU berg i dagen	310	0	0	50	
320 Odlingsmark - kultiverad gräsmark, fd åker på SGU grovsediment	320	0	0	50	
330 Odlingsmark - kultiverad gräsmark, fd åker på övrig fuktighetsregim	330	0	0	50	
340 Odlingsmark - kultiverad gräsmark, fd åker på SGU/topo 10 våtmark	340	0	0	50	
410 Öppen-glest trädklädd mark på SGU berg i dagen (Steg1_kod)	410	2	0	50	
411 Öppen hållmark, berg i dagen	411	0	0	50	
412 Öppen grus-sanddominerad mark	412	0	0	50	
413 Öppen block-stendominerad mark	413	0	0	50	
420 Öppen-glest trädklädd mark på SGU grovsediment (Steg1_kod)	420	1	0	50	
430 Öppen-glest trädklädd på övrig fuktighetsregim (Steg1_kod)	430	2	0	50	
431 Åkerren mot väg	431	0	0	50	
440 Öppen-glest trädklädd mark på SGU/topo 10 våtmark	440	1	0	50	
441 Ristuvemyr	441	0	0	50	
442 Fastmattemyr	442	0	0	50	
443 Mjukmattemyr	443	0	0	50	
444 Lösbottemyr	444	0	0	50	
445 risdominerad våtmark	445	0	0	50	
446 Gräsdominerad våtmark	446	0	0	50	
447 Tätta vassar, vanligen på våtmark men ej i vatten, sumpkärr, hög gräsdominerad våtmark	447	1	0	50	

Analysmetod:

Habitat Network Analysis Tool (HNAT), a plugin for QGIS (<https://qgis.org/en/site/>).

Kindberg et al. : Urban Analytics and City Science 2025, Vol. 52(6) 1482–1497

Underlag:

Biotopdatabas och naturinventeringar

Fokusarterna:

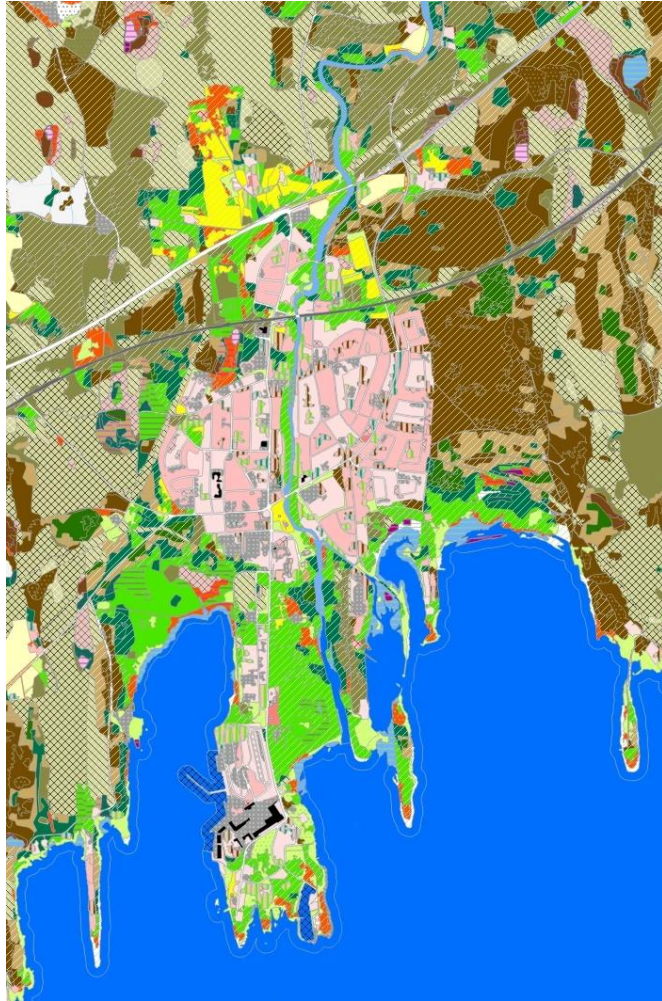
Trädgårdssångare

Grönsångare

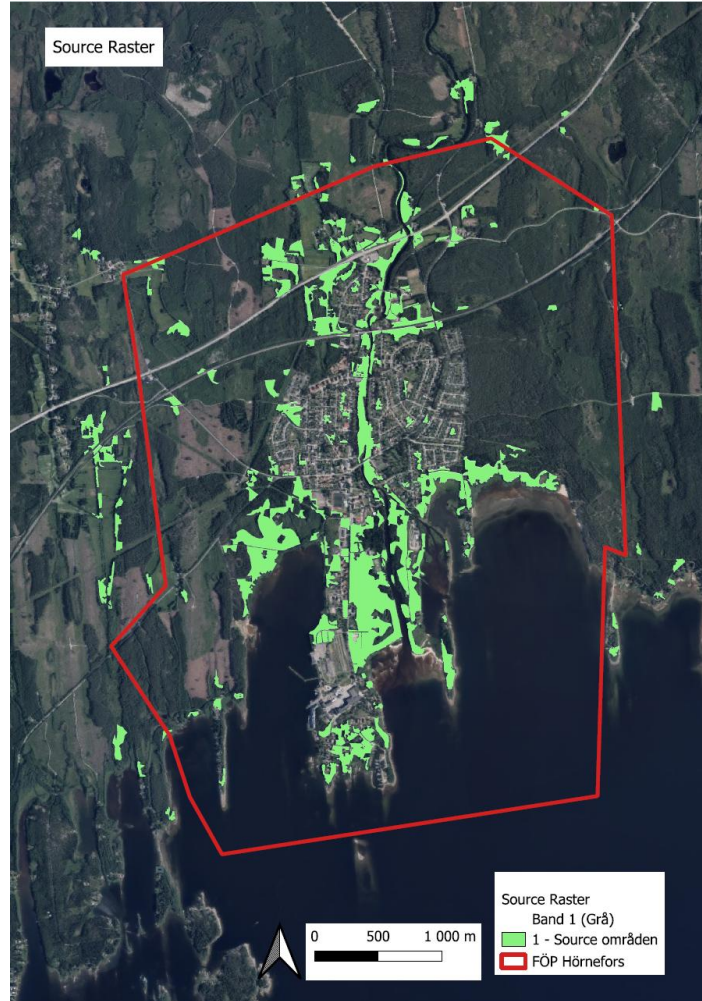
Busksångare

Härmsångare

# Biotopdatabas



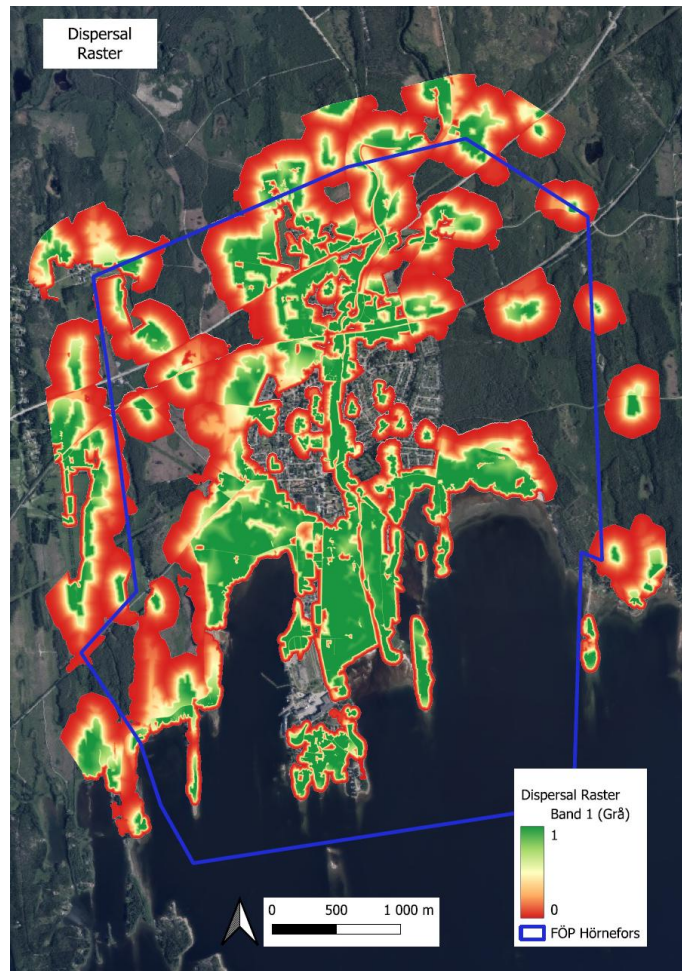
# Häckningsmiljöer



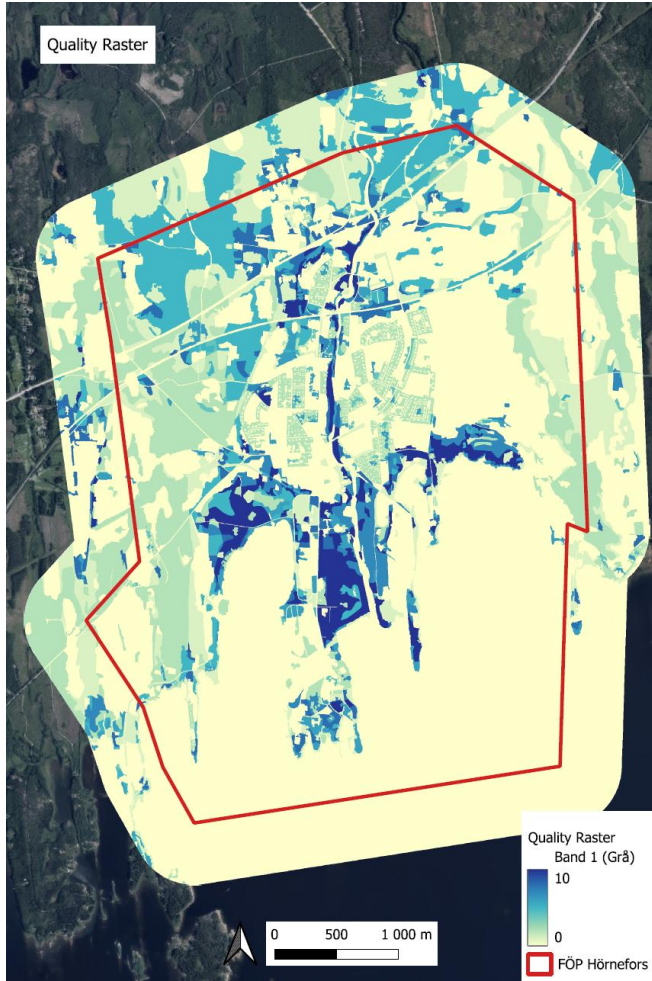
# Friktion



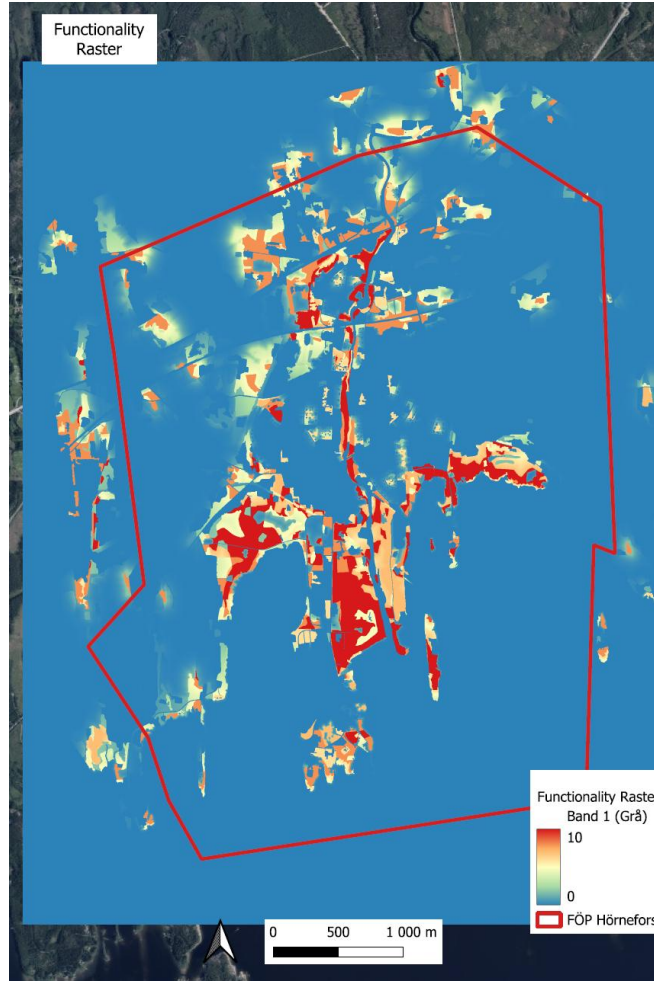
# Spridning



## Biotopkvalitet för fokusarterna



## Funktionalitet



Områden med hög funktionalitet är biotoper för reproduktion och födosök som ligger i närheten till varandra.

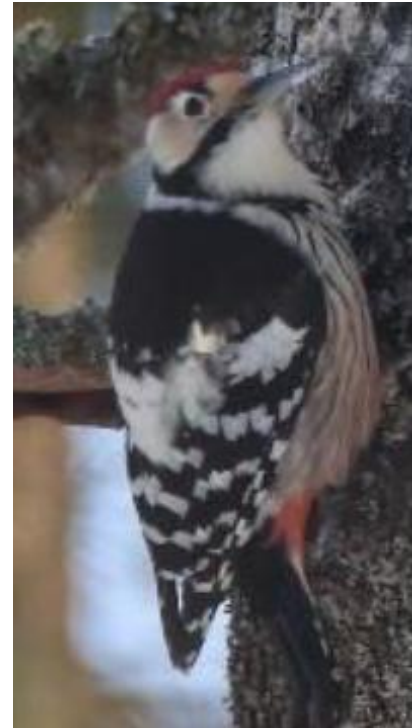
Funktionalitet =  
konnektivitet x  
kvalitet

## Habitatanalys för vittryggig hackspettens habitatkrav:

Minst 0.5 ha stora lövskogar med optimala lövskogsmiljöer omgiven av minst 100 - **150** ha bra födohabitat inom 500 ha.

I Sverige innehåller reviren i regel 100 – 150 hektar skog med optimala lövskogsmiljöer (habitatsindex 1) inom ett ca 500 hektar stort område, **vilket motsvarar ett habitatvärde mellan 100 och 150.**

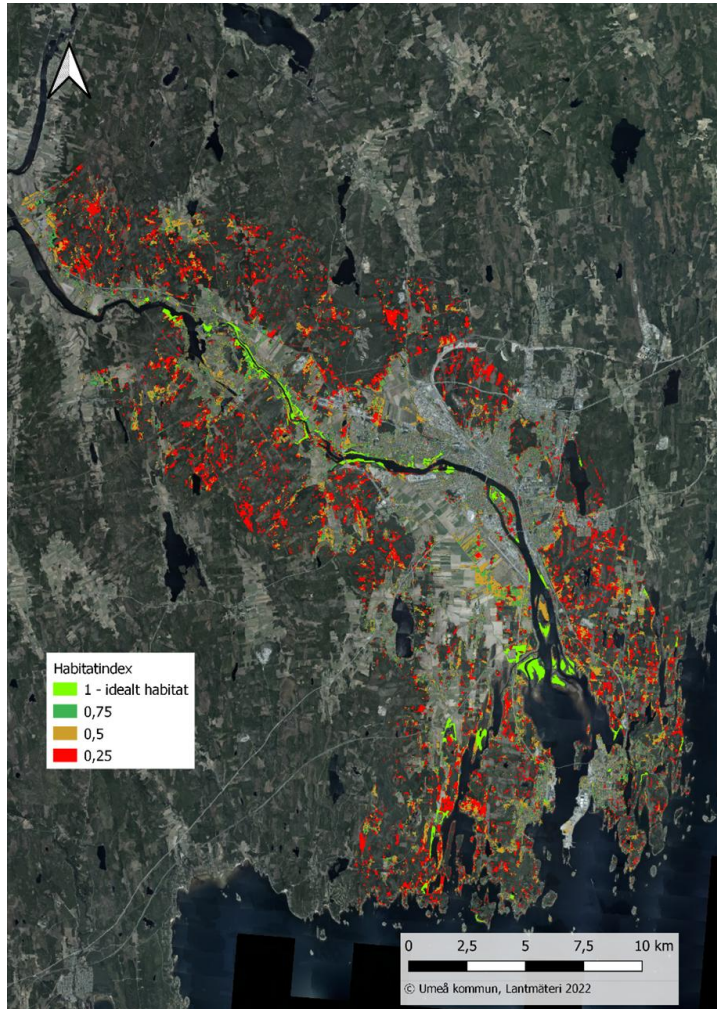
Habitatvärdet är ett mått på hur lövskogarna hänger ihop på landskapsnivån, vid låga värden finns det få lövskogar/lövträd i närheten. Små skogsfragment har lägre habitatvärden.



är en översiktlig kvalitetsklassning som beskriver lövskogarnas värde för vitryggig hackspett. Underlag är skogliga grunddata och naturvärdesinventeringar samt den äldre biotopdatabasen från 2016.

Habitatindex	Bedömningskriterier
1	Optimala lövskogsmiljöer för vitryggig hackspett, här ingår rena lövskogar som har fältinventerats och som har höga naturvärden och en hög andel av stående och liggande död ved.
0,75	Uppvuxna lövskogar med en stamdiameter på minst 20 cm enligt som klassades med naturvärden på grund av mindre förekomster av död ved.
0,5	Uppväxande lövskogar med en stamdiameter mindre än 20 cm.
0,25	Blandlövskogar där andelen barrträd är mindre än 30 % enligt nationella marktäckedata.

# Habitatindex



# Habitatvärde

