

Lokal samverkan för stärkt service på Umeå landsbygd

Summering december 2023



Europeiska jordbruksfonden för landsbygdsutveckling: Europa investerar i landsbygdsområden



Vintern är här och nu börjar vi knyta ihop (julklapps)säcken!

I oktober 2022 startade vi projektet Lokal Samverkan för Stärkt Service på Umeå landsbygd (förkortas Lokal SamService). Projektet handlar om att stärka och stötta dagligvarubutikerna på Umeås landsbygd, med utgångspunkt i fyra pilotbutiker: Handlar'n i Botsmark, Holmöns lanthandel, Handlar'n i Sörmjöle och Ica Nära Överboda. Grunden i projektet är att vi jobbar tillsammans, både kommunen, butiker och föreningar på varje ort.

Sedan projektet startade har fantastiskt mycket hänt och det är svårt att förstå att vi bara har några månader kvar av projektet. Men vi sörjer inte, för vi vet ju att arbetet kommer fortsätta även efter projektets slut. Tur är väl det, för det är spännande saker på gång!

Sedan vår förra projektsummering i maj har vi fortsatt att kartlägga behov, utmaningar och möjligheter kring serviceutveckling på varje ort. Vi har också genomfört flera aktiviteter utifrån behoven, både gemensamma och ortsspecifika.

Under sommaren 2023 stärktes Lokal SamService upp av sommarjobbaren Nathalie Näslund, som anställdes som landsbygdskommunikatör på Umeå kommun. Genom hennes mediakompetenser och kreativitet fick Nathalie i uppdrag att hjälpa oss att lyfta butikernas viktiga serviceroller för lokalsamhället. Det resulterade i en kort projektfilm med huvudbudskapet: *lokalsamhällets kraft är du!* Filmen har mottagits väl och i skrivandes stund är det en av Umeå kommuns mest tittade filmer på Streamio.

Nathalie fick också i uppdrag att ta många fina bilder i butikerna, vilket gör att både Umeå kommun och butikerna nu har ännu bättre förutsättningar att kommunicera om och marknadsföra butikerna.

I den här sammanställningen kommer du få ta del av några av bilderna, men framför allt kommer du få läsa om vad som hänt i projektet under perioden juni – december 2023. Du kommer också få läsa om vad som är händer närmast när vi blickar framåt mot projektets slut.

Trevlig läsning!

Linn Alexandersson, projektledare
Jennie Bergvall Kalén,
projektkoordinator



Innehållsförteckning

Vad händer i projektet?	4
Botsmark	4
Holmön	6
Sörmjöle	8
Överboda	10
Gemensamma aktiviteter	12
Kommunikation	12
Gemensam träff	13
Lokal handlardag	13
Efter projektets slut	14
Dialogforum.....	14
Revidering av program och planer	15
Ny projektansökan inskickad.....	15



Europeiska jordbruksfonden för
landsbygdsutveckling: Europa
investerar i landsbygdsområden



Vad händer i projektet?



Botsmark

I Botsmark har projektet tagit en annan vändning än vad vi hade förutspått. Våren 2023 stod det klart att butiken befann sig i ett så allvarligt ekonomiskt läge att det inte fanns utrymme att fokusera på projektet. Eftersom kommuner inte heller får ge ekonomisk rådgivning så valde vi i april månad att pausa våra planerade aktiviteter med butiken, så att de kunde fokusera på den ekonomiska situationen.

Vi fortsatte dock att föra dialog med föreningslivet i Botsmark om vilken beredskap som finns lokalt om butiken skulle tvingas läggas ned. En lokal arbetsgrupp bildades som bland annat skapade en hemsida med fokus på vad som går att göra lokalt och vilka potentiella lösningar som kan vara möjliga. Vi bjöd även med Region Västerbotten till olika möten med arbetsgruppen för att höra mer om vilka finansieringsmöjligheter som kan finnas för både tillfälliga och mer permanenta servicelösningar i Botsmark.

Arbetsgruppen har också fört dialog med Dagab, som tidigare levererat varor till butiken, samt Coompanion om hur de kan tänka om butiken skulle drivas som en ekonomisk förening framöver. Även kontakter med Apoteket och PostNord har tagits för att reda ut hur en situation vid en eventuell konkurs ska hanteras.

Efter sommaren har vi genomfört ett antal projektaktiviteter i Botsmark igen, denna gång med fokus på Botsmark som lokalsamhälle. Detta eftersom butiken inte haft någon verksamhet sedan april och behovet av kommersiell service är stort. I samband med detta beslutade vi också att göra en ändring i vår projektbudget så att de lokala föreningar som lägger tid på att hitta möjliga lösningar för Botsmark blir arvoderade likt våra pilotbutiker.

Möjliga servicelösningar

Under hösten har arbetsgruppen diskuterat olika servicelösningar, framför allt två spår. Det ena spåret handlar om att köpa fastigheten av butiksägaren och det andra om att hyra fastigheten för att därefter kunna hitta en driven aktör som kan bedriva filial-verksamhet. Här har två lokala aktörer visat intresse: Ica Bodbyn och Ica Nära Matboa i Taveljö. En förutsättning är dock att arbetsgruppen får tillgång till fastigheten, vilket fastighetsägaren inte varit öppen för.

Låsningen med fastighetsägaren har gjort att arbetsgruppen även diskuterat mer temporära lösningar. En idé som har undersökts är huruvida en "pop up-butik" skulle kunna inrymmas i byns bygdegård, genom att sätta in ett kylrum och inreda det till en enklare butik. Ica Bodbyn, som gjort hemsändningar till boende i Botsmark under tiden som butiken haft stängt, skulle exempelvis kunna försörja "butiken" med varor och finnas tillgänglig några timmar i veckan som ett sätt att växla upp matkasseutlämningen.

En annan lösning som diskuterats är huruvida det går att driva en obemannad butik i en container, vilket både Ica Bodbyn och Ica Nära Matboa undersökt. Just nu auktioneras butikscontainers ut på grund av att företaget Storekey gått i konkurs. Dessvärre har det visat sig bli en dyr historia med anledning av transportkrav. Dessutom skulle det bli svårt att sälja av containern om det i slutändan löste sig med butiksfastigheten.

Händer just nu

I mitten av november stod det klart att Handlarn i Botsmark gått i konkurs, några veckor efter att fastigheten sålts till en annan aktör. Nu utreder en konkursförvaltare om försäljningen gått rätt till eller om försäljningen ska ogiltighetsförklaras via så kallad "återvinning". Arbetsgruppen i Botsmark hoppas på att till slut kunna köpa fastigheten för att därefter gå vidare med en filiallösning.



Europeiska jordbruksfonden för
landsbygdsutveckling: Europa
investerar i landsbygdsområden





Holmön

På Holmön pågår ett gediget arbete att undersöka möjligheterna att bli en delvis obemannad butik, en så kallad hybridbutik. Butiken har beviljats stöd från Region Västerbotten, tagit kontakt med olika företag som tillhandahåller tjänsterna samt fått demonstrationer av olika system för att landa i den lösning som bäst passar Holmön.

Posthantering vid hybridlösning

Tidigare i projektet har vi på kommunen stöttat Holmöns lanthandel i dialoger med PostNord, för att säkra en tydlig logistikkedja från fastlandet till ön. I samband med att butiken tittat närmare på en hybridlösning har frågan om posten åter igen blivit aktuell. Idag skickas nämligen posten från Holmön med färjans kvällstur, vilket innebär att butikspersonal behöver vara på plats för att leverera posten till färjan. Men för att Holmöns lanthandel ska kunna nyttja fördelarna av obemannat öppet kvällstid så behöver posten kunna levereras till färjan på annat sätt. Därför förs just nu en dialog med Postnord huruvida en postbox skulle kunna placeras i Byviken (hamnen på Holmön) där personal kan lämna posten innan de slutar för dagen och som sedan töms av färjepersonalen. Vid en sådan lösning är dialogen mellan Postnord och färjereferiet viktig, så att ansvarsfördelningen och rutinerna är tydliga.

Inom ramen för projektet har butiken också tagit hjälp av Umeå Kommuns energi- och klimatrådgivare för att undersöka hur fastighetens energianvändning kan effektiviseras och minska. Den 18 oktober hade butiken besök av energi- och klimatrådgivarna och frågor som diskuterades var bland annat uppvärmning och värmesystem samt solceller och ventilation. Efter besöket fick butiken en sammanställd rapport med förslag på åtgärder som kan spara både energi och pengar. Som exempel upptäcktes bland annat att fläkten till ventilationssystemet inte var i gång, trots att värmen och styrsystemet var det, vilket kan dra onödiga mängder el. Den inglasade entrén saknade också isolering och fungerar mest som vindskydd.

Besöksnäring som stärker service

Lokala krafter på Holmön har sen tidigare identifierat besöksnäring som ett viktigt område att jobba med för att stärka den kommersiella servicen på ön. Det har också utgjort en av våra utgångspunkter i projektet för Holmöns del. Vi ser att det finns behov av att jobba mer koncentrerat med besöksnäringsspåret för att stärka butiken på ett långsiktigt sätt.

Sedan i våras finns en kommunintern arbetsgrupp för Holmön där olika verksamheter ska jobba tillsammans för att ta ett helhetsgrepp kring utvecklingen på Holmön. Här har tjänstepersoner från Näringslivsavdelningen kopplats på särskilt kring besöksnäringen, vilket gett positiva spinoff-aktiviteter till serviceprojektet.

Elcykeltest under sommaren

Under sommaren genomfördes ett elcykeltest på Holmön där föreningen Holmöns Utvecklingsforum fick låna fyra elcyklar av Umeå Kommun för att se hur efterfrågan av elcyklar ser ut bland besökande. Elcyklar är en av många idéer som föreningen identifierat som ett sätt att förenkla för besökare att ta sig runt på ön. Elcyklar skulle också kunna bidra till att fast- och fritidsboende transporterar sig mer klimatsmart, vilket på sikt kan minska trycket av biltransporter på färjan under sommartid.

I samband med elcykeltestet beviljades föreningen också Umeå Kommuns miljöskjuts, ett projektstöd som handlar om att främja insatser som bidrar till hållbar utveckling och minskad miljöbelastning. Stödet användes för att köpa in cykelvagnar som komplement till cykeluthyrningen, så att det blir lättare för exempelvis barnfamiljer och besökare med mycket packning att ta sig runt.



Händer just nu

Just nu undersöker vi om Umeå kommun tillsammans med Umeå universitet och Holmöns utvecklingsforum kan utveckla en lokal digital plattform som samlar Holmöns tjänster och resurser på ett lättillgängligt sätt för besökare. Idag finns en mängd utflyktsmål och upplevelser att ta del av, men det är svårt att hitta informationen för den som inte varit på ön tidigare. En lokal digital plattform skulle exempelvis kunna möjliggöra för butiken att erbjuda paketlösningar som picknickkorgar, frukostpaket eller matkassar, något som länge varit intressant men som idag skulle sluka mycket resurser då det inte finns någon enkel digital tjänst för detta.

Inom ramen för projektet undersöks också om Holmön skulle kunna bli en pilot för dröjarleveranser av mindre gods. Region Västerbotten har skickat in en ansökan som handlar om att leverera bussgodis med drönare, där Holmön skrivits in som en möjlig pilot. Besked väntas under jan-mars 2024.



Europeiska jordbruksfonden för landsbygdsutveckling: Europa investerar i landsbygdsområden





Sörmjöle

Ny servicelösning med grannbyn

Under sommaren testade Handlarn i Sörmjöle en ny och spännande servicelösning tillsammans med Norrmjöle bygdegårdsförening. Boende i Norrmjöle har kunnat göra beställningar av butiken via byns lokala webb och sedan hämtat upp dessa på fredagar i byns bygdegård. Butiken har också levererat kioskarvaror till den intilliggande campingen och take away-mat till boende och campinggäster.

Testet har gjort att Handlarn i Sörmjöle och Norrmjöle bygdegårdsförening utvecklat en ny samverkan tillsammans och att butiken fått bättre kontakt med lokala organisationer i området samt nya kunder. Då servicen främst riktat sig till stugägare och campinggäster så tog leveranserna ett uppehåll under hösten och vintern, men butiksägaren Chao ser fram emot att återuppta samarbetet sommaren 2024.

Bakgrunden till samarbetet var att det framkommit under lokala dialoger i Norrmjöle att byn var intresserade av att starta en butik. En butik i Norrmjöle skulle dock kunna få förödande konsekvenser för Handlarn i Sörmjöle, eftersom konkurrensen med stan är tuff nog. Här kunde vi på kommunen hjälpa till att ordna gemensamma dialoger för att se om det gick att hitta en lösning som gynnar och stärker båda parter. Sedan dess har butiken och föreningen varit drivande och tagit egna initiativ. Det finns också en förhoppning om att utveckla samarbetet framöver, bland annat kan butiken komma att tillfrågas att leverera fika och mat till lokala tillställningar i bygdegården.

Paketskåp på plats

Ett annat lyckat resultat av projektet är att Postnord etablerat ett paketskåp utanför butiken som förenklar vardagspusslet för de som bor och verkar i Sörmjöle. Postskåpet kom på plats i juni och



Europeiska jordbruksfonden för
landsbygdsutveckling: Europa
investerar i landsbygdsområden



butikägaren har märkt att det varit bra för butiken då folk passar på att köpa sånt som behövs när de ändå ska hämta sina paket. Extra roligt känns det eftersom paketskåp var något som boende och verksamma lyft fram som ett behov under dialoger och workshops.



10 års-jubileum samlade byn

Den 1 oktober firade Chao tio år som butikägare för Handlarn i Sörmjölle. Under jubileumsdagen bjöds det på aktiviteter i och kring butiken för stora och små. På plats fanns också lokala föreningar som samarbetar med butiken för att utveckla Sörmjölle till en ännu bättre plats att bo på. Bland annat fanns Sörmjölles egna gourmader på plats: Anna Karin från Westlins Smakrike och Emma Preutz från Geteriet. Lokala hantverk och tunnbröd fanns också till försäljning och lokala föreningar höll i olika aktiviteter.

Händer just nu

Chao har många tankar på hur hon vill utveckla butiken och ett spår som undersöks just nu är huruvida butikens café-del kan byggas ut. Idag ordnas tisdagsfika för byns daglediga, vilket blivit så populärt att platserna inte riktigt räcker till. Sörmjölle intresseförening hjälper till i arbetet eftersom de tycker butiken är en så viktig mötesplats för byn. Här finns en tanke att utöka möjligheterna att träffas sommartid genom att bygga en ny altan utanför butiken med bullerskydd mot E4:an och ett tak som skyddar mot regn och starkt solsken.

En annan idé är att stärka butiken som ett informationsnav för alla turister som besöker byn. Bland annat finns tankar på att ta fram en besökskarta som visar bygdens besöksmål och resurser. Som ett sätt att utveckla detta har Handlarn i Sörmjölle skrivits in som en pilot i vår senaste ansökan till Tillväxtverket som handlar om att undersöka hur en digital skärm skulle kunna fungera som ett skyltfönster för bygdens företagare. Förhoppningen är att skärmen också ska kunna användas för att sprida annan information, exempelvis information från kommunen eller information riktad till turister. Detta för att bygga vidare på och bredda butikens funktion som naturlig mötesplats och för att stärka Handlar'n som får fler ben att stå på.



Överboda

Som tidigare berättat har Överboda intresseförening ett stort engagemang för byns butik och de jobbar i arbetsgrupper på olika teman för att stärka butiken. Bland annat ordnades en arbetskväll i augusti för att göra utemiljön trevligare runt butiken. En annan arbetsgrupp har jobbat för att få till en tidig morgontur med buss som gör det möjligt att arbetspendla från Överboda till Umeå. Härnäst planeras ett möte med intresseföreningar från de omkringliggande byarna Brån, Strand, Sörfors och Klabböle för att se om behovet av en tidig morgontur finns även där och hur byarna isåfall kan föra gemensam dialog gentemot Länstrafiken och Umeå kommun. Grannbyarna skulle då kunna använda samma enkätundersökning som Överboda gjort på temat.

Postskåp på plats

Även Överboda har fått sig ett postskåp via Postnord, precis som i Sörmjölle. Paketskåpet kom på plats i juni. Tyvärr upplever butiken att kunder ofta får meddelanden om att paketboxen är full och att paketen därför inte kan levereras. Byborna blir i stället hänvisade till att hämta paketen hos närmsta ombud, vilket är inne i stan. Vi har fört dialog med PostNord huruvida det är möjligt att placera ut en till paketbox i Överboda, eftersom kundunderlaget verkar stort.

Risken är annars att kunderna slutar beställa till paketboxen, vilket är tråkigt då paketskåpet skapar flera nyttor i form av minskade bilresor och förenkling av vardagspusslet. PostNord menar dock att det inte är aktuellt med en utökning för tillfället, då beläggningen är för låg. Att paketen inte kan levereras kan snarare bero på att paketen är för stora eller känsliga för kyla och värme.

Som en följdfråga på ovanstående har dialog förts med PostNord om huruvida Överboda kan bli ett ombud. Butiken har haft tankar på det tidigare och har även ytor avsedda för pakethantering. Det verkar dock inte vara aktuellt för PostNord. Boende i Överboda är idag kopplade till postnumret som



tillhör Willys på Klockarbäcken, dock kan kunderna själva välja ombud via deras app om de upplever att något annat ombud ligger bättre till, exempelvis nära jobb.

Generationsskiften hos ICA

I Överboda har dialog förts med ICA kring hur de ser på generationsskiften. I augusti ordnades ett möte på Icas kontor i Umeå där butiken och representanter från Överboda intresseförening träffade Nils som är butikskonsulent på ICA samt Marcus som är etableringsansvarig. Mötet var förutsättningslöst och handlade om att förstå hur ICA resonerar kring generationsskiften.

Under mötet gavs tydliga signaler om att Ica Nära Överboda inte kommer kunna drivas vidare som ICA butik om och när butiksägaren Sven väljer att kliva av. Detta på grund av att omsättningen inte är tillräckligt hög. Hade Sven däremot haft barn som ville ta över butiken hade situationen sett annorlunda ut, eftersom ICA-butiker kan gå i arv. Ica Nära Överboda befinner sig därmed i en komplicerad situation eftersom Svens avgång troligtvis innebär att butiken framöver kommer behöva drivas som en Tempo eller Handlarbutik. Det här tycker Sven känns både tråkigt och jobbigt, eftersom han drivit sin ICA-butik i nästan 40 år.

Händer just nu

Vi på Umeå kommun har tagit vidare dialogen med Ica genom att lyfta frågan till Tillväxtverket och det nätverk av andra kommuner som driver serviceprojekt. Eftersom regeln kring generationsskiften gäller för alla ICA-butiker så är det ju en nationell fråga och många butiker på landsbygder kan påverkas. Kort därefter bjöd Tillväxtverket in till ett digitalt möte där representanter från ICA-förbundet berättade om hur de jobbar för att stötta sina landsbygdsbutiker. Budskapet från ICA-förbundet var att det är många andra parametrar som har betydelse vid generationsskiften och att omsättningen inte är det som väger tyngst, vilket går i motsats till det vi fått höra från Ica i Umeå. Vi är därmed inte redo att släppa tråden utan jobbar för att föra mer dialog med Ica kring fallet Ica Nära Överboda.

Något annat som diskuteras just nu är hur den samverkan som byggts upp i Överboda kan organiseras och se ut efter projektets slut. Här finns en tanke om att undersöka huruvida den tomma lokal som finns i anslutning till butiken kan nyttjas av det lokala föreningslivet, exempelvis som en café-del eller bokningsbar lokal för byagemensamma aktiviteter. På så vis stärks både butiken och Överboda som lokalsamhälle samtidigt som samverkan blir långsiktig.

Gemensamma aktiviteter

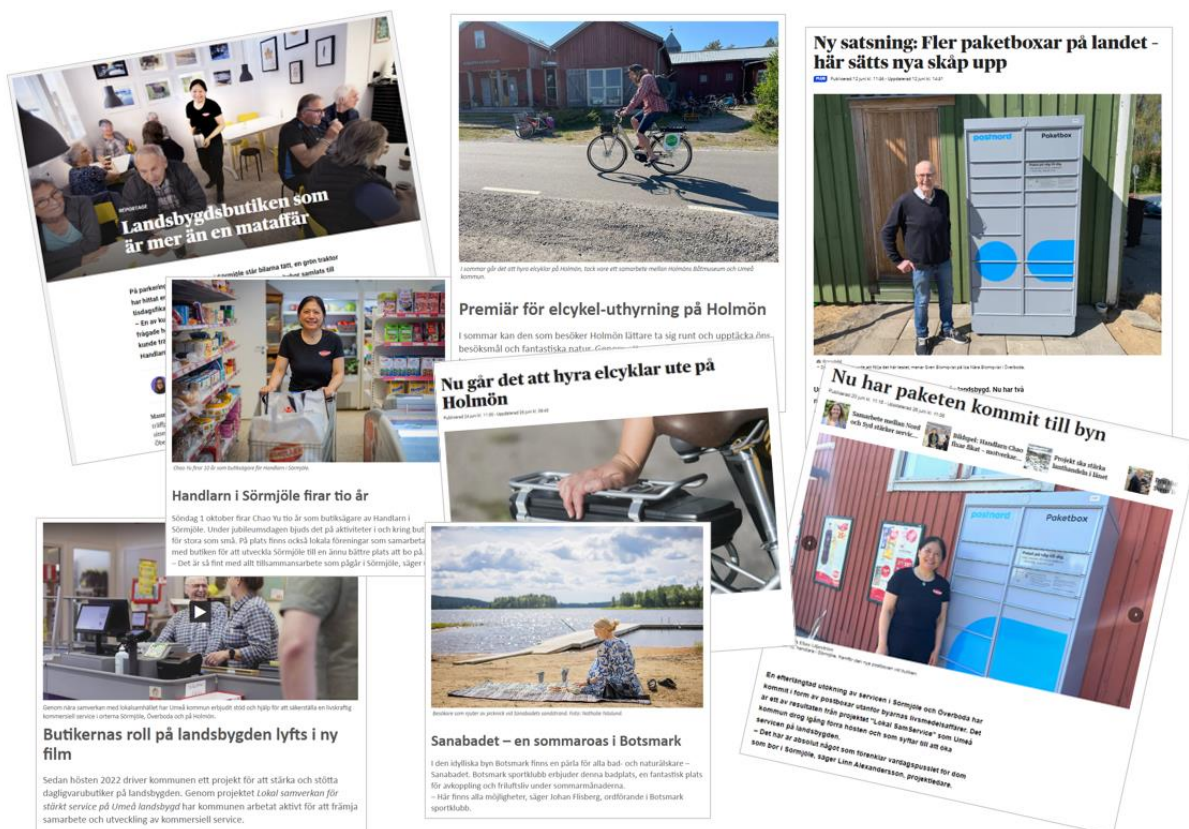
Kommunikation

I våras tog vi fram en kommunikationsplan för att planera och samordna projektets kommunikativa insatser på ett bra sätt. Kommunikationen har flera syften: att synliggöra service som en grundförutsättning för en attraktiv och livskraftig landsbygd i Umeå kommun, att öka kunskapen om den kommersiella servicens betydelse, utmaningar och möjligheter, samt att stärka de "geografiska glasögonen" internt inom kommunens verksamheter.

I juni anställdes sommarjobbaren Nathalie Näslund som landsbygdskommunikatör. En av Nathalies uppgifter blev att ta fram en projektfilm som skulle bidra till just detta. Nathalie fick stor konstnärlig frihet men skulle utgå från vårt huvudbudskap "Lokalsamhällets kraft är du. Tillsammans stärker vi servicen på Umeås livskraftiga landsbygd!". Och vilket resultat! Filmen har delats flitigt i byarnas sociala kanaler och i skrivandes stund är den en av Umeå kommuns mest tittade filmer på Streamio. Här kan du ta del av filmen: www.umea.se/landsbygdsprojekt.

Utöver detta har Nathalie fotat i butikerna vilket gjort att både vi på Umeå kommun och butikerna nu har en gedigen bildbank att använda oss av för att synliggöra och uppmärksamma servicens viktiga roll.

Projektet har också fått medial uppmärksamhet i såväl dagstidningar som på Umeå kommuns webb. Under sommaren gjordes en särskild insats att lyfta Botsmark som besöksmål, eftersom övriga projektaktiviteter var pausade på orten.



Gemensam träff

Den 23 oktober bjöd vi in pilotbutikerna till en gemensam träff på stadshuset, nästan exakt ett år sedan vårt allra första uppstartsmöte. Under träffen gick vi igenom vad vi gjort i projektet hittills, vad som är på gång i varje ort och hur vi kan tänka framåt. Framför allt hur vi kan se till att den samverkan vi byggt upp under projektets gång blir långsiktig och kan leva kvar efter projektets slut. Vi tog också chansen att diskutera med butikerna om vilket slags stöd de önskar från Umeå kommun och vilka dialogformer som kan passa bäst.

Lokal handlardag

Den 5 december testade vi på Umeå kommun något nytt och viktigt för att bli bättre på att stötta och stärka den kommersiella servicen på landsbygden. Vi ordnade en lokal handlardag för dagligvarubutiker på Umeå landsbygd, det vill säga butiker som verkar i byar och samhällen utanför våra stora tätorter Umeå, Sävar, Holmsund, Obbola och Hörnefors. Tidigare har Region Västerbotten tagit initiativ till handlardagar med länets lanthandlare, men vi har förstått att flera butiker på Umeå landsbygd är intresserade av att träffas i ett lokalare sammanhang.

Tanken med den lokala handlardagen var att skapa rum för erfarenhetsutbyten, information och inspiration till nytta för butikerna i deras dagliga arbete.



Träffen ordnades i Överboda i samverkan med Överboda intresseförening, där föreningen inledde med att berätta om byn och hur föreningen jobbar för att stötta butiken. Därefter berättade vi Lokal SamService, vad som gjorts hittills och vad som är på gång härnäst. Tomas Jonsson från Region Västerbotten var inbjuden att informera om arbetet med det regionala serviceprogrammet som ska revideras i början på 2024. Med på plats fanns även Mia Blomberg från Miljö- och hälsoskydd på Umeå kommun, som berättade om möjligheten för butiker att få kostnadsfri rådgivning kring energieffektivisering – ett erbjudande som flera butiker nappade på. På träffen fanns också representanter från näringslivsavdelningen på Umeå Kommun samt Mikael Berglund som är ordförande i Umeå Kommuns landsbygdsutvecklingsråd och ordförande i byggnadsnämnden.

Under träffen gavs utrymme för butikerna att diskutera aktuella frågor i mindre temagrupper. Några valde att prata om hybridlösningar, men de flesta tog chansen att diskutera regionens kriterier för stödgivning tillsammans med Tomas.

Vi avrundade träffen med en god sopplunch tillagad av Överboda intresseförening innan vi begav oss till Ica Nära Överboda för ett studiebesök. Sven och Emil från butiken gav oss en rundvandring och berättade om deras utvecklingsidéer och hur de jobbar för att stärka köptroheten.

Nu ska vi utvärdera träffen och lyssna in vad butikerna tyckte om dagen, för att se om det ska bli ett permanent inslag i Umeå kommuns arbete med kommersiell service. Tanken är att ordna en lokal handlardag en gång per år, varje gång på en ny plats och tillsammans med en lokal värdförening.

Slutkonferens

I februari 2024 tar projektet slut och det vill vi såklart inte ska gå någon obemärkt förbi! Vi planerar att ordna en slutkonferens, där vi kan berätta om och synliggöra allt det fantastiska arbete som våra pilotbutiker och föreningar gjort under projektets gång. Det är också ett sätt att öka kunskapen om den kommersiella servicen på Umeå landsbygd. Målgrupper för konferensen kommer vara våra pilotbutiker och övriga butiker på Umeå landsbygd, föreningslivet, andra samverkanspartners, tjänstepersoner och politiker från Umeå kommun, Region Västerbotten och Länsstyrelsen Västerbotten. Vi kommer även bjuda in media.

Efter projektets slut

I och med att projektet börjar närma sig sitt slut är det dags att knyta ihop säcken och reflektera över vad vi lärt oss samt vad vi tar med oss in i fortsättningen. För vi kommer ju inte sluta jobba med serviceutveckling på Umeå landsbygd – tvärtom! Under projektets gång har vi fått massor av kunskap och verktyg som gör att vi nu har bättre förutsättningar än någonsin att jobba med kommersiell service i Umeå kommun. Men för att verkligen ta vara på de nyttor och den samverkan som skapats genom projektet så behöver vi tänka strategiskt och fortsätta utveckla våra arbetssätt så att de blir långsiktigt hållbara. Här nedan kommer en beskrivning av några av de spår vi undersöker.

Dialogforum

Under projektets gång har vi kontinuerligt riktat blickarna inåt i kommunorganisationen, för att se hur vi kan bygga upp kunskap, arbetssätt och rutiner som gör att arbetet med serviceutveckling blir långsiktigt hållbart. En viktig del handlar om hur vi säkerställer en kontinuerlig dialog med dagligvarubutikerna på Umeå landsbygd, utan att samtidigt skapa ett för stort personberoende av tjänsten som landsbygdstrateg.

En idé är att skapa ett återkommande arrangemang, likt den lokala handlardagen, som kan fungera som ett forum där butikerna lyfter behov och idéer med olika verksamheter på Umeå kommun. Formerna kan se ut på olika sätt, exempelvis kan en digital enkät skickas ut i förväg där butikerna och lokala föreningar har möjlighet att föra fram servicebehov och på så vis vara med och forma agendan för forumet. Då ser vi också vilka tjänstepersoner från olika verksamheter som behöver bjudas in för att butikerna ska kunna komma vidare i sina frågor. En enkätundersökning skulle också kunna fylla ett större syfte, genom möjligheten att ställa återkommande frågor om hur butikerna upplever stödet från kommunen eller hur verksamheterna går. På så vis blir det möjligt att följa upp från år till år.

Idén om ett dialogforum diskuterades under den lokala handlardagen där vi fick flera goda inspel av butikerna att fundera vidare på.

Utöver ett återkommande dialogforum finns önskemål om att Umeå Kommun arrangerar generella aktiviteter till nytta för alla butiker årligen. Det kan exempelvis handla om att man bjuder in till olika tematräffar med fokus på något speciellt område, exempelvis elladdning, hemsändningsbidrag eller liknande.



Europeiska jordbruksfonden för landsbygdsutveckling: Europa investerar i landsbygdsområden



Revidering av program och planer

Parallellt med Lokal SamService har ett arbete pågått att revidera Umeå Kommuns program för hållbar landsbygdsutveckling. Programmet visar hur kommunen ska jobba med landsbygdsutveckling för att nå sina beslutade mål för landsbygden. Under revideringen har vi passat på att lyfta servicefrågor under workshops och dialoger med. Vi har också förankrat projektet hos kommunens olika verksamheter.

Ett av programmets fem målområden handlar om det lokala näringslivet, där kommersiell service har ett eget avsnitt. Här lyfter vi bland annat fram kommunens roll för serviceutveckling, inte minst som samordnare och för att informera och aktivt arbeta med de stödmöjligheter som finns på serviceområdet. I avsnittet lyfter vi också fram digitalisering och hur nya servicelösningar kan vara en möjlighet för kommersiell service. En annan sak vi lyfter fram är att Umeå Kommun ska arbeta långsiktigt med serviceutveckling utifrån den serviceplan som antogs 2019, *Plan för kommersiell service på Umeå landsbygd*. Tanken är att även serviceplanen ska revideras när programmet antagits våren 2024, vilket ger oss möjligheter att föra in och ta vidare resultatet från detta projekt till serviceplanen.

Parallellt med detta pågår ett arbete från Region Västerbotten om att revidera det regionala serviceprogrammet under våren 2024. Även här jobbar vi för att se till att resultatet från vårt projekt kommer in i den regionala planen, tillsammans med de andra kommunerna i länet med pågående serviceprojekt.

Ny projektansökan inskickad

Som tidigare nämnt har vi på Umeå Kommun skickat in en ny projektansökan till Tillväxtverket kring digitala plattformar och digitala skärmar. Ansökan kan ses som en slags förlängning av Lokal SamService, då det bygger på behov som vi fångat upp genom projektet. Projektet har dock inte samma fokus på service, utan handlar om företagande och digitalisering. Projektet heter *Digitala företagsplattformar för likvärdiga digitaliseringsmöjligheter på landsbygd* och syftar till att skapa kunskap om hur kommuner kan stötta små företag på landsbygd i deras digitaliserande med hjälp av lokala digitala plattformar. Slutligt besked på ansökan väntas innan årsskiftet.

I projektet har vi valt att ta avstamp i tre piloter där det finns naturliga och välfungerande mötesplatser där företagets och platsernas lokala behov och utmaningar på ett bra sätt kan fortsätta undersökas. Två av piloterna är inom Umeå Kommun och den tredje i Örnsköldsviks kommun.

Pilot 1 inom Umeå kommun är Handlarn i Sörmjöle, där vi vill undersöka hur en digital skärm kan fungera som ett skyltfönster för bygdens företagare och samtidigt en viktig marknadsplats för lokala producenter i bygden med omnejd. Genom att bygga vidare på och bredda butikens funktion som en naturlig mötesplats stärks också Handlar'n och får fler ben att stå på.

Pilot 2 inom Umeå kommun handlar om att utveckla en lokal digital plattform där bygdens tjänster och resurser synliggörs och tillgängliggörs på ett enkelt sätt för boende och besökare. Om plattformen fungerar bra kan det i förlängningen bli ett nytt arbetssätt för Umeå kommuns landsbygdsutvecklingsarbete, där tjänsten kan tillämpas i fler orter.



Europeiska jordbruksfonden för landsbygdsutveckling: Europa investerar i landsbygdsområden



God jul önskar teamet bakom serviceprojektet!

Linn Alexandersson, projektledare

Jennie Bergvall Kalén, projektkoordinator

Mathias Pettersson, projektekonom

Mikael Brändström, utvecklingschef, styrgrupp

Peter Juneblad, näringslivschef, styrgrupp



Lokalsamhällets kraft är du!

Tillsammans stärker vi servicen på Umeås livskraftiga landsbygd

Det här är Lokal SamService

- Ett projekt med syfte att stärka den kommersiella servicen på Umeå landsbygd. Med kommersiell service menas dagligvarubutiker, drivmedelstationer, post- och paketutlämning och ombudstjänster
- Utgår från orterna Botsmark, Holmön, Sörmjöle och Överboda
- Pågår mellan oktober 2022-januari 2024
- Finansieras genom Europeiska jordbruksfonden för landsbygdsutveckling via Tillväxtverket



Europeiska jordbruksfonden för landsbygdsutveckling: Europa investerar i landsbygdsområden

