

Uppföljning nattvandring

2023



Introduktion

Nattvandring i Umeå är ett samarbete mellan organisationen Umebrå, polisen, Länsförsäkringar Västerbotten och Socialtjänstens fältgrupp. Syftet är att skapa en trygg miljö på kvällar och nätter genom att ha vuxna närvarande där ungdomar samlas. Vandringen startar klockan 20.00 och avslutas 01.00. Nattvandrare får en kort utbildning och nödvändig utrustning innan de ger sig ut. Andra organisationer, som BRIS och kyrkan, vandrar också på kvällar och nätter på eget initiativ. Nattvandrare får även en liten belöning i form av en cheeseburgare och kaffe. Engagemang i nattvandring genererar också ett ekonomiskt bidrag till föreningarna. Efter vandringen samlas erfarenheter in för framtida förbättringar. Denna uppföljning syftar till att summera och belysa dessa erfarenheter.

Utvärdering

En utvärdering skickades, i form av ett formulär, ut till alla nattvandrare som hade registrerat sin mailadress inför nattvandringen. 53 personer från 22 föreningar svarade. En respondent svarade på engelska, resterande svarade på svenska. Formuläret hade sju frågor och den genomsnittliga svarstiden för att slutföra formuläret var 9 minuter och 27 sekunder. Alla e-poster och namn är anonymiserade. Nattvandringen utfördes under femton tillfällen mellan 1 juni 2023 och 2 september 2023.

Föreningar

Association of Cameroonians in Umeå

CFA

Cheer Force Allstars

Dalen

Ersboda sk p08

Ersmarks IK

IFK Umeå

IFK Fotboll pojkar 09

KFUM basket

Länsförsäkringar Västerbotten

MSK

Makalösa föräldrar

Mariehems SK

Multikulti förening i Västerbotten

Nigerian Community i Västerbotten

Sandviks IK

Socialdemokraterna

TSUIF

Teg Södra

UmeDansMix

Umeå Blåbandsförening

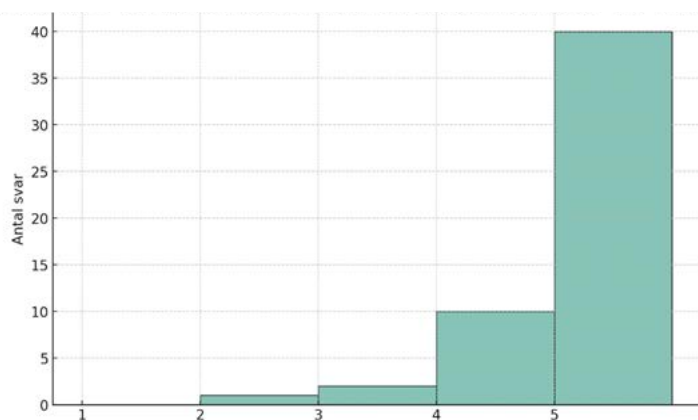
Föreningar som svarade på utvärderingen.

Respons

Information inför nattvandringen

Vi frågade respondenterna om de fick tillräcklig information av fältgruppen om sin "roll" som nattvandrare där 1 stjärna är lågt betyg och 5 stjärnor är toppbetyg. Det genomsnittliga svaret är 4.68 stjärnor. Histogrammet nedan visar fördelningen av betyg. Vi kan se att de flesta deltagarna gav höga betyg, med betyg 5 som det mest vanliga betyget. Det tycks vara så att de flesta deltagarna kände att de fick tillräcklig information om sin roll som nattvandrare, vilket är positivt. Två respondenter framförde en önskan om mer information om de bör ta med en cykel eller en bil till nattvandringen.

Till höger betygsfördelning för "Fick du tillräcklig information av fältgruppen om din roll som nattvandrare?".



1 = lågt betyg. 5 = toppbetyg.



Aktiviteter som nattvandrare

På frågan "Vad har du som nattvandrare gjort under kvällen när du nattvandrat?" finns en mängd olika aktiviteter som beskrivs och följande fyra teman kan utläsas:

Observation och rörelse: Många nattvandrare har beskrivit att de helt enkelt "vandrat" eller "gått runt". De har utforskat olika områden, inklusive festivalområden, centrum och parkeringshus.

Interaktion med ungdomar och allmänheten: Nattvandrarna har interagerat med ungdomar och andra personer de mött. De har pratat, gett råd och i vissa fall hjälpt till att kontakta föräldrar eller andra vårdgivare.

Säkerhet och hjälpinsatser: Några nattvandrare har aktivt letat efter och tagit hand om berusade ungdomar, plockat upp glasflaskor och i vissa fall påkallat medicinsk hjälp.

Samarbete med myndigheter: I vissa fall har nattvandrarna också samarbetat med polisen och överlämnat hittegods.

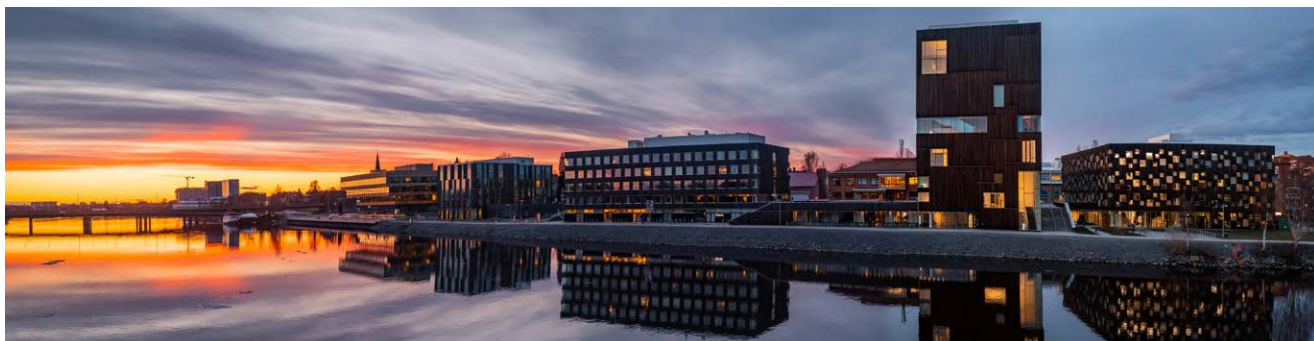
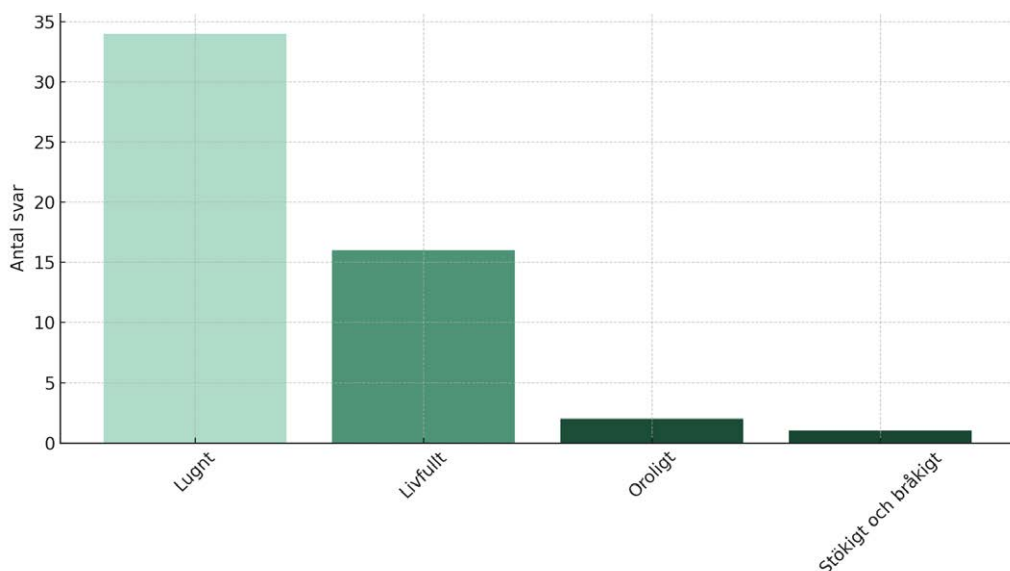
Positiv stämning: Generellt verkar stämningen vara positiv bland nattvandrarna, med kommentarer som "Massor med kul" och "Pratat med massa glada ungdomar".

Dessa teman ger en överblick av de olika aspekterna av nattvandring, från enkel observation till aktiva insatser för att hjälpa och stödja ungdomar och allmänheten.

Atmosfären under nattvandringen

När vi frågade hur respondenterna uppfattade området/ områdena de nattvandrade på, beskrev en majoritet av nattvandrarerna (64 procent) atmosfären som "lugn", vilket kan antyda att dessa vandringar generellt skedde i en lugn och säker miljö. "Livfull" är den näst mest frekventa kategorin, vilket skulle kunna tyda på en hög grad av aktivitet eller engagemang, men inte nödvändigtvis några säkerhetsproblem. Endast en liten andel av svaren beskrev atmosfären som "Oroligt" eller "Stökigt" och "Bråkigt", vilket kan vara ett tecken på att dessa typer av händelser är relativt ovanliga under nattvandringarna.

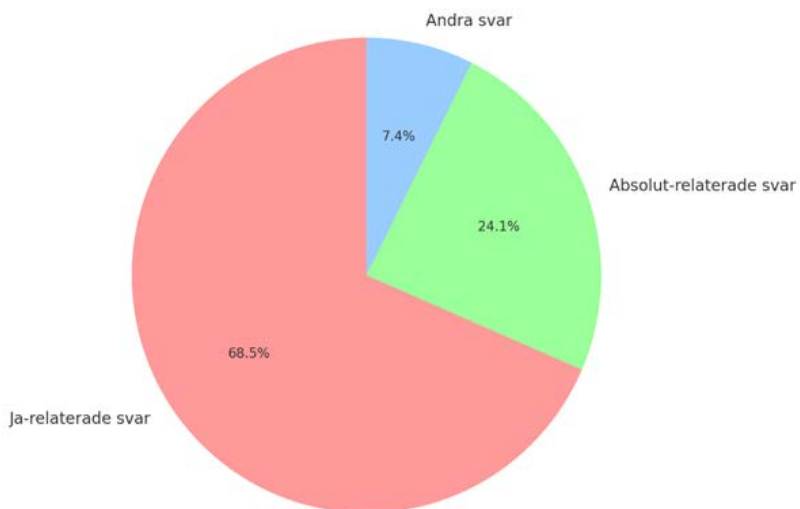
Nedan, antalet svar för varje kategori som beskriver atmosfären under nattvandringen.



Inställning till nattvandring

Vi frågade respondenterna om de kan tänka sig att vandra igen. En överväldigande majoritet av respon (68,5 procent) svarade med någon form av "Ja", vilket indikerar en stark vilja att delta i nattvandring igen. En betydande andel av respondenterna (24,1 procent) med "Absolut" eller liknande, vilket förstärker den positiva inställningen till nattvandring. Endast en liten andel (7,4 procent) gav andra svar, vilka var mer ambivale. Ingen svarade nej i någon form.

Till höger fördelning av svar för "Kan du tänka dig att nattvandra fler gånger?".



Förslag på förbättringar och övriga kommentarer

Vi frågade efter förslag på förbättringar. Det som rapporterades handlar om:

- *bättre geografisk planering och spridning av antalet nattvandrare utifrån ungdomsaktiviteter*
- *mer betona nattvandrarernas roll som omtänksamma vuxna*
- *göra nattvandrarerna mer synliga och igenkännbara genom att märka upp jackorna tydligare med "Nattvandrare" och med mindre reklam*
- *förse nattvandrare med ficklampor*
- *se till att en förbandsväska alltid är tillgänglig*
- *skicka med vatten att dela ut till ungdomar*
- *fler nattvandrare som talar flera språk.*

Övriga kommentarer från respondenterna efter nattvandringen visar på ökad erfarenhet och lärande, uppskattning och positiva känslor mot arrangörer, och slutligen ökad förståelse för föräldraskap och samhällsengagemang vilket summeras bäst med citatet:

"Alla föräldrar borde nattvandra minst en gång."

