

# Samrådsredogörelse

Tillhörande Utställningshandling Fördjupning för Röbäck

HÖSTEN 2016



# Innehållsförteckning

<b>1.</b>	<b>Inledning</b>	<b>5</b>			
1.1	Samråd	5	2.4	Privatpersoners synpunkter	24
1.2	Samrådsaktiviteter	5		Gertrud Bergner	24
1.3	Inkomna samrådssynpunkter	5		Jessika Bergqvist	24
1.4	Läshänvisning	5		Anders Dalvander	24
				Annika och Thore Elofsson	24
				Per Elofsson	25
				Marie Gruffman och David Stenberg	25
<b>2.</b>	<b>Samrådsyttranden</b>	<b>6</b>		Kerstin Gruffman	26
2.1	Statliga myndigheter och verk	6		Sten-Anders Gustafsson	26
	Länsstyrelsen	6		Anna-Karin Joelsson	26
	Statens geotekniska institut (SGI)	9		Ida Johansson	26
	Statens geologiska undersökningar (SGU)	9		Maria Ekström och Stefan Johansson	27
	Luftfartsverket	10		Ulf Johansson	27
	Försvarsmakten	10		Kjell Karlsson	27
	Post- och telestyrelsen	10		Elisabeth Lennartsson	28
	Trafikverket	10		Sara Lennartsson	28
2.2	Kommunala nämnder och bolag	12		Evelina Lindgren	28
	Brandförsvaret och säkerhet	12		Hans Lindgren	28
	Fritidsnämnden	12		Mats Lindgren	28
	Individ- och familjenämnden	12		Gunnar Lindström	28
	Jämställdhetsutskottet	13		Magnus Mattsson	28
	Kulturnämnden	13		Kent Nathanaelsson	28
	Miljö- och hälsoskyddsnämnden	14		Andreas Norén	28
	Tekniska nämnden	15		Frida Pärsson	29
	Umeå kommuns funktionshinderråd	15		Therese Sandgren	29
	Umeå pensionärsråd	15		Ida Selstedt	29
	Umeå kommunföretag - kollektivtrafik	17		Kathrin och Ulf Skoglöf	29
	Vakin	17		Arne Smedberg	29
	Äldrenämnden	18		David Stenberg	29
2.3	Organisationer	19		Joakim Sundberg	29
	Degernäsbäckens sänkningsföretag	19		Niclas och Ulrika Sundell	29
	EFS Missionsförsamling	19		Lennart Sundström	30
	LRF:s kommungrupp	20		Peter Thunell	30
	Naturskyddsföreningen	21		Inger Tunell	30
	Röbäcks jaktklubb	21		Mattias mattandmike@hotmail.com	30
	Röbäcks IF och Röbäcks Arena	22		Maria gunnargren@hotmail.com	30
	Skravelsjö samfällighetsförening	22	2.5	Elevers synpunkter	31
	Volvo lastvagnar	23	2.6	Synpunkter från offentliga möten	34
	Västerbottens museum	23			

	Offentligt samrådsmöte på Linneaskolan	34
	Samrådsträff med Skravelsjö byaförening	37
<b>3.</b>	<b>Temavisa kommentarer</b>	<b>38</b>
3.1	Planeringen för Röbbäck	38
	"Varför görs planering för Röbbäck"?	38
	"Det var aldrig tal om tillväxt och bygga på Sörå kern när dialog fördes tidigare".	38
3.2	Bebyggelse	39
	"Det finns andra platser för ny bebyggelse"	39
	"Bebyggelse på Sörå kern påverkar jordbruket och bykaraktären negativt".	40
	"Utveckling i Svidjanområdet bör möjliggöras"	40
	"Område i Svidjan är fel utpekad"	41
3.3	Trafik	41
	"Det behövs cykelväg mellan Skravelsjö och Röbbäck eftersom sträckan är otrygg".	41
	"Det behövs åtgärder för cykelbana i Röbbäcks by".	41
	"Se över kollektivtrafiklinjerna och dra en linje till södra Röbbäck" och "Låt bussen till nya området också gå till Skravelsjö by"	41
	"Det finns risk att vägnätet inte räcker till för den trafik som tillkommer som följd av Sörå kern"	42
	"Röbbäcks entré är viktig och kommunen bör arbeta för bl.a. sänkta hastigheter för att mildra konsekvenser av ökad trafik från Västra länken"	42
3.4	Övrigt	42
	"Hur ska skolan klara befolkningsökningen"?	42
	"Blir det kommunalt avlopp i Skravelsjö by"?	42
	"Bevara lekplatser".	43
	"Hur går det med fotbollsplanerna"?	43
<b>4.</b>	<b>Sammanfattning av genomförda förändringar</b>	<b>44</b>



# 1. Inledning

Samråd för Översiktsplan Umeå kommun- fördjupning för Röbbäck har hållits under perioden 20 januari till 31 mars 2016. Mailutskick har gjorts till remissinstanser och information kring möjligheten att lämna synpunkter samt delta vid träffar har spridits genom annonsering i lokaltidningar, pressmeddelande, sociala medier och via kommunens webb. Material har funnits tillgängligt på webben under samrådstiden.

I samrådsredogörelsen redovisas referat av inkomna yttranden. Yttranden finns i sin helhet i kommunens diarium och är offentliga handlingar.

## Samrådsaktiviteter

En rad informationsinsatser har skett under samrådstiden. Projektgruppen har presenterat och diskuterat förslaget med följande nämnder och bolag inom Umeå kommun; Miljö- och hälsoskyddsnämnden, Byggnadsnämnden, Pensionärsrådet, Tekniska nämnden, Jämställdhetsutskottet och Fritidsnämnden.

Projektgruppen har besökt de politiska partierna; Moderaterna, Liberalerna, Socialdemokraterna, Kristdemokraterna, Miljöpartiet samt Vänsterpartiet. Förslaget har också presenterats för tjänstemän inom verksamheter som Gator och parker, Mark och exploatering, Umeå kommunföretag- kollektivtrafik och Umeå fritid.

Under samrådstiden har kommunen även haft träffar med bland annat Umeå föreningsråd, Volvo, Röbbäcks IF/Arenabolaget, LRF, Bilfrakt, Umeå travsällskap, Skravelsjö byaförening med flera. Vid de offentliga mötena på Linneaskolan och Väven träffade projektgruppen ett stort antal medborgare och företrädare för olika verksamheter. En utställning har funnits tillgänglig på Väven under en vecka.

## Samrådssynpunkter

Förutom skriftligt inkomna synpunkter har ett stort antal medborgare lämnat synpunkter vid de samrådsmöten som hållits under samrådstiden i form av en öppet formulerad enkät. Några enkätsvar inkom i efterhand per post. Dessa är inarbetade i sammanställningen i avsnitt 2.6.

Efter samrådstiden hade 62 antal skriftliga yttranden inkommit enligt;

- 7 yttranden från statliga myndigheter och verk
- 13 yttranden från kommunala nämnder, verksamheter och bolag
- 9 yttranden från organisationer
- 33 yttranden från privatpersoner

## Läshänvisning

Inkomna yttranden från myndigheter, företag, organisationer m.m. bemöts löpande efter varje yttrande. När det gäller synpunkter som är inkomna från privatpersoner eller via olika samrådsträffar bemöts dessa samlat temavis eftersom ett stort antal liknande synpunkter återkommer från olika personer. Avslutningsvis redovisas en sammanfattning av genomförda förändringar av planen sedan samrådsversionen i avsnitt 4.

## 2. Samrådsyttranden

### 2.1 Statliga myndigheter och verk

#### Länsstyrelsen

Länsstyrelsen önskar ett förtydligande av hur kulturlandskapet påverkas av bebyggelse på Söråkern men anser det positivt att planen medverkar till landskapets bevarande liksom att Röbbäcksskogen utvecklas som rekreationsområde. Hänsyn behöver tas till kulturmiljöerna vid utveckling.

Länsstyrelsen anser att riktlinjerna för bebyggelse/anläggningar på jordbruksmark är bra. Med IKEAs etablering och denna plan har en hel del jordbruksmark tagits i anspråk. Det blir allt viktigare att slå vakt om Röbbäcksslättens unika jordbruksmiljö. När det gäller kommunens ambition om att pröva kompensation för ianspråktagen jordbruksmark kan åtgärderna även inbegripa andra åtgärder, än ersättningsytor etc, som underlättar och ger förutsättningar för odling och djurhållning och därmed en levande jordbruksbygd. Man samtycker med kommunens ide om att pröva kompensation och deltar gärna i en diskussion om vad som skulle kunna ses som kompensationsåtgärder. Ställningstagandet att begränsa bebyggelseutveckling i Svidjanområdet anser Länsstyrelsen vara bra.

Hänsyn behöver tas till strukturomvandlingen inom jordbruket. Även om det inte är en fråga för kommunal planering kan den behöva beröras i planen. Länsstyrelsen ser inte svämning av jordbruksmark som ett sätt att hantera dagvattenproblematik i Röbbäck då skördar skulle kunna gå förlorade. Man förutser att någon eller några markavvattningsföretag kan behöva omprövas eftersom högre andel hårdgjorda ytor kommer påverka avvattningen i området.

Länsstyrelsen anser inte området för utpekade hästboende lämpligt utifrån markens svaga bärighet etc. Hästen får en allt viktigare roll i framtidens jordbruksbygd i takt för att hålla landskapet öppet i takt med att allt fler mjölkbönder lägger ner. Området kring travbanan har redan idag en särskilt position. Fler platser för hästboende borde kunna pekas ut och området närmast travbanan skulle kunna nyttjas för hästverksamhet.

Länsstyrelsen tycker att det är utmärkt att planen är tydlig med att hänsyn ska tas till grundvattenförekomsten. Hänvisning till miljö kvalitetsnormerna för grundvatten saknas dock även om planen är tydlig kring möjlig påverkan och vilka försiktighetsåtgärder som kan vidtas. Planen kan med fördel, med namn och ID-nummer vilka yt- och grundvatten som berörs, nuvarande kemisk och kvantitativ status, risker att god status inte kan uppnås liksom normer för kemisk och kvantitativ status. Degernäsbäcken har brister och det finns behov av åtgärder för att uppnå normen vilket kommunen behöver ta hänsyn till i fortsatt planering.

Länsstyrelsen anser att handlingen behöver klarlägga hur bullersituationen från Volvo påverkar planens innehåll och om de nya områdena är i konflikt med nuvarande industri. I området finns skyddsvärda förekomster av naturgrus, ingrepp i dessa formationer behöver belysas och utredas innan åtgärder. Planhandlingens bör nämna förekomster av sulfidjordar eller inte inom planområdet.

Länsstyrelsen nämner att Röbbäck är exponerat för flygbuller och saknar gällande flygbullerkurva.

Planen anses ha bra koppling till miljömålen och kan gärna också kopplas till de nya friluftsmålen.

Länsstyrelsen lyfter att det i Grop 21 finns värdefulla arter ryggradslösa djur, stor biologisk mångfald och anser att planeringen behöver tillgodose arternas behov och området betydelse som del av nätverket torrmarker i Västerbotten. Man lyfter även att Umeå kommun har stor mångfald av fladdermöss och att kommunen borde kartlägga förekomster inom planområdet. Men menar också att Röbbäcksskogen, som har en mångfald värdefulla arter, behöver uppmärksammas och skyddas i den fortsatta planeringen.

Länsstyrelsen lyfter att det i den kommande dagvattenutredningen behöver tas hänsyn till ökad årsnederbörd med olika konsekvenser för att undvika ökade flöden i Degernäsbäcken och Röbbäcken. Risk för erosion i Röbbäcken bör uppmärksammas vid tillgängliggörande av Röbbäcken.

Angående trafikfrågorna anser Länsstyrelsen att framtida bebyggelse bör hållas minst 30 meter från Västra länkens vägområde. Man påminner om att Västra länken inte är fastställd och anser att detta tydligare kan kommuniceras till boende och andra aktörer. Länsstyrelsen anser inte att ytterligare vatten ska tillföras Degernäsbäcken, istället borde åtgärder vidtas för att förbättra flödet. Länsstyrelsen anser att dialog ska föras med Trafikverket inför lämplig placering av ny brandstation.

Länsstyrelsen önskar att handlingen kompletteras med en översiktlig beskrivning av geotekniska faktorer där också klimatförändringens effekt som ökade vattenflöden borde vägas in. Planens sociala konsekvenser beträffande tillgänglighet, jämställdhet och barnperspektiv bör tydliggöras i handlingarna.

## **Kommentar:**

Påverkan på kulturlandskapet och förändrad markanvändning på Sörå kern

Sörå kern utgör en av de äldsta om inte den äldsta odlingsmarken i Röbbäck. Att det genom bebyggelse på Sörå kern försvinner en historiskt värdefull plats, som är en viktig del i berättelsen om varför man ursprungligen bosatte sig i området, är resultatet av en noggrann avvägning och viktning mellan olika faktorer. I denna avvägning är en aspekt som beaktats påverkan på det kulturhistoriska landskapet och dess läsbarhet, och en central del i planarbetet har varit att bevara förståelsen för platsen och dess historia. Även om planförslaget innebär att en betydande relik från ett samhälle där fisket och brukandet av marken har varit centralt nu tas i anspråk för bebyggelse, innebär planförslaget inte att byns ursprung och historia blir oläsbar. Huvuddelen av odlingslandskapet öster om riksvägen avses bevaras och innebär att påverkan på kulturlandskapet inte blir påfallande.

Planförslaget innebär att stora, sammanhängande och gamla odlingsytor förblir intakta vilka även i framtiden kommer att kunna nyttjas fördelaktigt. Planförslaget skapar förutsättningar för ett levande kulturlandskap vilket gör att historien blir tillgänglig för en bred allmänhet, inte enbart specifikt intresserade.

Det ovan anförda resonemanget kring hur kulturlandskapet påverkas av bebyggelse på Sörå kern utesluter inte att såväl odlingsmarkerna öster om Riksvägen samt Sörå kern ska bevaras som odlingsmark. Som nämnt är valet av att placera bebyggelse på Sörå kern ett resultat av en noggrann vägning och viktning mellan olika faktorer. Att skapa förutsättningar för en sammanhållen bebyggelse som relaterar till den befintliga bebyggelsen både rent strukturellt och geografiskt, har ansetts vara en förutsättning för att skapa en ny årsring i bebyggelsen där ledorden social, ekonomisk och ekologisk hållbarhet kan realiseras.

Med utgångspunkt i dessa tre aspekter av hållbarhet anses Sörå kern vara det

främsta valet för tillkommande bebyggelse, och då påverkan på kulturlandskapet inte bedöms vara betydande, anser kommunen att viljan att bygga hållbart väger tyngre än att bevara ett historiskt kapitel.

-Skrivning om Natura 2000 justeras.

#### Påverkan riksintresse rennärning

Bedömningen är att planen inte har påverkan på riksintresse rennärning. Berörd sameby har erbjudits information och möjlighet att yttra sig. I samband med genomförande av exploateringsområde Öster om Skravelsjö kommer dialog med berörda samebyar hållas.

-Planhandlingen förtydligas om att dialogkontakt tas med berörd sameby vid exploatering av Öster om Skravelsjö.

#### Arkeologiska utredningar och revidering av bebyggelseinventering

Revidering av bebyggelseinventeringen är för närvarande inte aktuellt. Kulturmiljöanalyser tas vid behov fram i samband med detaljplanering.

-Planhandlingen kompletteras med en skrivning om att arkeologiska utredningar kan bli aktuella inför exploatering.

-Fornlämningar lyfts bort från plankartan och en särskild karta med kulturmiljöer biläggs avsnittet planförutsättningar.

#### Hästboende m.m.

Kommunen har utrett möjligheter till hästboende och planen redovisar området väster om travbanan för verksamheter. Planen utgör därmed inte hinder för att exempelvis travsällskapet utvecklar området för hästverksamhet. Det är en av flera möjligheter. Travet har för övrigt ett särskilt utvecklingsområde utpekad i plankarta för denna typ av verksamhet.

#### Status för vattendrag och hänvisning till miljö kvalitetsnormer

Kommunen har valt att inte redovisa dagens status för vattenförekomster i översiktsplanedokument eftersom de snabbt riskerar att bli inaktuella. Aktuella uppgifter inhämtas från VISS-databasen. Planhandlingen innehåller redan riktlinjer om att flöden i Degernäsbäcken inte bör öka samt att status inte ska försämrats. Röbbäcken mynnar i Degernäsbäcken och ingår alltså i samma system. Planen är även tydlig kring nödvändigheten att utreda hur grundvattenförekomsten Vindelälvsåsen kan säkras.

#### Redovisning av flygbullerkurva

Länsstyrelsen saknar gällande flygbullerkurva i plandokumentet. Utifrån ändrad riksintresseprecisering berör inte flygbullerrestriktioner någon del av planområdet och kan därför inte redovisas i t.ex. plankarta. Det omnämns däremot i text.

#### Planens koppling till nya friluftsmål och sociala konsekvenser

-Planens miljökonsekvensbeskrivning kompletteras med kort konsekvensbeskrivning av planen med koppling till friluftsmålen. Planen kompletteras även med beskrivningar om planens konsekvenser för tillgänglighet, jämställdhet och barn- och äldre perspektiv.

#### Naturmiljöer och Grop 21

Förekomst av värdefulla arter, bland annat ett stort antal arter steklar, i Grop 21 är känd av kommunen och uppmärksammas också i planens MKB. Översikts-



plan Umeå kommun- Fördjupning för Umeå visar på bl.a. den övergripande grönstrukturen som exempelvis viktiga gröna stråk med ekologiska funktioner. Längs älven pekas skyddsvärda naturmiljöer ut och både väster och öster om aktuellt område finns grönstråk vilka är prioriterade för sina ekologiska funktioner. Aktuellt område är sedan länge utpekade som utredningsområde bebyggelse och hamnar, med ställningstagandet i ett yttre läge för Västra länken, innanför ringen dvs. "i staden" på ett annat sätt än om ställningstagandet blivit ett inre läge för Västra länken. Intresset av verksamhetsutveckling är i detta fall tungt vägande och i linje med tidigare ställningstaganden i översiktsplanen (se Fördjupning för Umeå).

- Planen förtydligas med att planen medför konsekvenser för värdefulla grusformationer.

#### Röbäcksskogen

I planen uttrycks att Röbäcksskogen, som i planen pekas ut som ett av Umeås viktigaste rekreationsområden, har höga naturvärden tillika höga kulturmiljövärden. På sikt är intentionen att återstående privatägd mark förvärvas av kommunen och detaljplanläggs. Det innebär att kommunen får möjlighet att utveckla och långsiktigt säkra viktiga värden däribland både kulturmiljö- och naturmiljövärden. Olika former för områdets utveckling och förvaltning har utretts där detaljplanläggning bedömts vara den bästa formen för områdets utveckling och bevarande.

#### Geotekniska förutsättningar

-En beskrivning av geotekniska faktorer tillfogas planen.

### **Statens geotekniska institut (SGI).**

SGI anser allmänt att en översiktsplan ska redovisa geotekniska förutsättningar översiktligt med avseende på geotekniska säkerhetsfaktorer då dessa kan vara avgörande för lämpligheten och där klimatförändringens påverkan på geotekniska säkerhetsfaktorer vägs in. Underlag finns i form av en vägledning för ras och skred. I östra delarna av planområdet finns finkorniga jordar som lera/silt och älv sediment som också når älvstranden. Västra delarna utgörs av fastare jordar. Inom området Öster om Skravelsjö finns även organiska jordar. Rekommendationen är att planen kompletteras med en översiktlig beskrivning av de geotekniska säkerhetsfaktorerna och rekommendationer för detaljplanering m.m. SGIs bedömning är dock att de geotekniska förutsättningarna för Fördjupning för Röbäck är relativt goda.

#### **Kommentar:**

-Jordartskartan kompletteras med tydligare förklaringar.

### **Statens geologiska undersökning (SGU)**

Angående området kring Grop 21 anser SGU, mot bakgrund av isålvavlagringens möjliga värde för vattenförsörjningen i ett långsiktigt perspektiv och områdets känslighet för föroreningar, är SGUs råd att exploatering i möjligaste mån bör undvikas. SGU omnämner den sårbarhetskarta för grundvatten som tagits fram 2008 inom Umeå kommun.

#### **Kommentar:**

-Området för Grop 21 ändras till utredningsområde för verksamheter i syfte att utreda hur grundvattenförekomsten kan säkerställas.

## **Luftfartsverket**

Ingen erinran. Dock har inte konsekvenser för flygvägar analyserats men man förutsätter att flygplatsen tillfrågas som sakägare i det fall det blir aktuellt med byggnader över 20 meter.

## **Försvarsmakten**

Inget att erinra.

## **Post- och telestyrelsen**

Ingen erinran.

## **Trafikverket**

Gällandet planens förslag på hästboende i närhet av väg 512 anser Trafikverket att det är viktigt att beakta trafiksäkerhet så passage med statlig väg undviks till körvägar, hagar/stall etcetera.

Det större småhusområdet Öster om Skravelsjö innebär en ny huvudgata i korsning väg 512 samt väg 526 i Skravelsjö. Tidig dialog med trafikverket är av vikt gällande anslutning liksom passage av cykelväg. Trafikverket instämmer i vikten av att attraktiv kollektivtrafik byggs ut i ett tidigt skede.

När det gäller det planerade bebyggelseområdet på Söråkern, som gränsar till väg 522, och där en anslutning till riksvägen (väg 522) föreslås, är det viktigt med en tidig dialog med Trafikverket. Man ser det som positivt att ny bebyggelse lokaliseras väster om Riksvägen och att ytterligare bebyggelse på östra sidan anses olämplig.

När det gäller föreslagna verksamhetsområdena intill Västra länken är Trafikverket angelägna att kommunens planering vidmakthåller och stöttar den kommande E12s status som nationellt övergripande vägnät TEN-T-status. Vägen ska möjliggöra hög framkomlighet och god trafiksäkerhet på lång sikt. Det är av vikt att kommande bebyggelse hålls minst 30 meter från Västra länkens vägområde. Ytterligare anslutningar vid sidan om de som byggs med stöd av aktuell vägplan kommer inte medges. Passagebehov och oskyddade trafikanters målpunkter behöver beaktas vid kommande etableringar i de föreslagna verksamhetsområdena. Även risk- och säkerhetsaspekter behöver beaktas i kommande planering utifrån att E12 är ett viktigt stråk för farligt gods. Därtill behöver grundvattenförekomsten beaktas vid lokalisering av verksamheter.

Beskrivningar om utformning av planerad gång- och cykelväg längs riksvägen kan utgå. Dialog kommer föras med Umeå kommun.

Trafikverket lyfter dagvattenproblematik kopplat till kapacitet i Degernäs-bäcken vilket de är berörda av på E4 i höjd med Söderslätt. När det gäller lokalisering av ny brandstation kopplat till det statliga vägnätet önskar Trafikverket tidig dialog.

Trafikverket instämmer i att det är av yttersta angelägenhet att gång- och cykelnät samt god kollektivtrafik är väl utbyggt i tidigt skede av tillkommande områden. Man förutser att Röbäck är och ytterligare kommer att stärkas som betydande stadsnära område för bostadsbebyggelse. Med tanke på luftproblematik i centrala Umeå samt omställning till hållbara transportsätt är det viktigt att biltrafiken från denna del av staden minskar mot dagens transportsätt.

Trafikverket ser de reservat som är utpekade i Fördjupning för Umeå liksom i Fördjupning för Röbäck som långsiktiga reservat och har inte pekat ut dessa

som riksintressen. Man ser det som kommunens uppdrag att bedöma dessa vägsträckningar utifrån kommunens långsiktiga utvecklings- och befolkningsmål samt bevaka reservatens långsiktiga möjliggörande.

**Kommentar:**

-Plankartan ändras i tänkt korsning med väg 512 till föreslaget bebyggelseområde Öst om Skravelsjö i syfte att tydliggöra att korsningspunkten behöver utredas.

-Området för Grop 21 ändras till utredningsområde för verksamheter i syfte att utreda hur grundvattenförekomsten kan säkerställas.

-Beskrivning av utformning av kommande cykelväg längs Riksvägen utgår från planhandlingen.

## 2.2 Kommunala nämnder och bolag

### Brandförsvar och säkerhet

Insattiden till planerad bebyggelse på Sörå kern bedöms komma att överstiga 10 minuter. Flerbostadshus som överstiger tre våningar behöver därför projekteras så att utrymning kan ske utan hjälp av räddningstjänsten vilket kan innebära fördröjningar för projektet.

Man ser positivt på att planen skapar möjligheter att avsätta platser för ny brandstation längs Västra länken. Frågan kräver dock fortsatt bevakning och klarläggande var mark är möjlig att reservera. Det kan också bli aktuellt av utbyggnad av brandpostnätet. Vid bostadshus som överstiger tre våningar kommer utbyggnad krävas och att avstånd till brandfordon och brandpost inte överstiger 150 meter.

Planer som ligger inom 150 meter från väg som utgör farligt gods-led bör föregås av riskutredning. Brandförsvar och säkerhet anser att en riskutredning med fördel kan tas fram för hela planområdet istället inför varje detaljplan. Brandförsvar ser positivt på att grundvattenförekomsten finns med som ett skyddsvärt intresse i planen, att risker för erosion och översvämning finns med i planen samt att planen uttrycker att en dagvattenutredning ska göras.

#### Kommunens kommentar:

-Risker utreds i senare planeringsskeden då det behöver göras utifrån specifika verksamheter med så detaljerad information som möjligt.

### Fritidsnämnden

Ingen erinran.

### Individ- och familjenämnden

Nämnden lyfter vikten av att integrera olika typer av boenden då det är positivt ur ett familjeperspektiv. Det är relevant att möjliggöra boenden för alla typer av familjer så att området inte blir segregerat ur socioekonomiska faktorer. De förslagna gruppboendena och förskolor, som ska placeras längs huvudgatan i det nya området, behöver integreras i olika typer av bostäder och inte reserveras som separata platser. Särskilda boendeformer är nödvändiga i ett nytt bostadsområde som vill möjliggöra boendeformer där alla invånares möjlighet till plats i samhället främjas. Nämnden efterlyser resonemang kring detta.

Ytterligare en aspekt som behöver tas i beaktande är de sociala konsekvenser som kan uppstå vid nybebyggelse. Eftersom konsekvenser för naturmiljöer och miljö däremot beskrivs tydligt i planen kunde planen tydligare redogöra också för de sociala konsekvenserna. Nämnden ser positivt på att naturmiljöer och levande skogar bevaras i planen för en bättre hälsa och ser positivt på det planerade vägnätet i Röbbäcks nya områden. Ett utökat gång- och cykelnät ger möjlighet till smidig kommunikation, rörlighet och framkomlighet. Utökad busslinjetrafik är betydelsefullt för att möjliggöra för hushåll som är beroende av kollektiva färdssätt och därmed användbart för att öka familjer och ungas livskvalitet.

#### Kommunens kommentar:

I yttrandet nämns många aspekter som är viktiga att beakta i senare planeringsskeden.

-Planen kompletteras med beskrivningar av planens konsekvenser för olika grupper.

## Jämställdhetsutskottet

Jämställdhetsutskottet berömmar den tydliga strategi och kunskap om makt och kön som funnits med i arbetet med medborgardialog. Att dialogerna inbegripit framtidens Röbbäcksby, genom samtal med skolungdomar, ser man som en bra utveckling liksom arbetet med att analysera genomförda dialoger utifrån vem som ger synpunkter och på vilket sätt. Det är viktigt att det i det fortsatta arbetet finns en strategi kring medborgardialog som förhåller sig till makt, kön, ekonomi, ålder och möjligheter till inflytande över kommande utformning.

Utskottet anser det positivt att synsättet om förtätning, som något som inte negativt förändrar karaktären, varit bärande i planen. Att denna förståelse funnits visar på möjligheter att möta utvecklingsfrågor som att förhindra segregation och att skapa en blandad stad där möten med olika personer, intressen och erfarenheter utgör centrala delar för att bygga en hållbar stadsdel.

En förutsättning för att olika typer av familjer ska kunna bo och besöka Röbbäck på ett likvärdigt, tryggt och tillgängligt sätt är utvecklande av Skravel-sjövägen till en modern bygata med prioritering av hållbara transportslag. Kvinnor använder kollektivtrafik och cyklar och promenarar i högre utsträckning än män. Män som grupp använder bil i betydligt högre utsträckning än kvinnor. Att kvinnor som grupp har en lägre medelinkomst har påverkan på hur vi rör oss och möjligheter att nyttja staden. Utskottet skulle gärna se att planhandlingen tydligare skriver ut varför det ur ett könsperspektiv är viktigt att prioritera kollektivtrafik, hållbara transportsätt och möjlighet att bo utan att vara bilberoende. Nämnden påminner att det inte bara är viktigt med blandade boendeformer utan även att blandade upplåtelseformers bidrag till en blandad stad. I fortsatt planering blir väl upplysta gång- och cykelstråk samt goda möjligheter till in- och utsyn i områden som ska bebyggas viktiga att arbeta med.

När Röbbäcksskogen pekas ut som ett av Umeås viktigaste rekreationsområden är det viktigt att kollektivtrafiken fungerar bra, inte bara för boende utan också för besökare, oavsett var man bor i staden. Angående de mindre obebbyggda grönytorerna och parkerna, som föreslås utvecklas och stärkas, anser nämnden att det är viktigt att de möjliggörs för trygga mötesplatser, och hängytor för både Röbbäcks nuvarande och kommande befolkning oaktat kön, modermål, ålder, funktionsvariationer liksom köpkraft.

### **Kommentar:**

De frågeställningar Jämställdhetsutskottet lyfter är viktiga att integrera i kommande planeringsskeden.

- Planhandlingen kompletteras med förtydligande kring motiv till att prioritera kollektivtrafik etcetera samt beskrivningar av planens konsekvenser för olika grupper.

## **Kulturnämnden**

Nämnden anser att de kulturhistoriska aspekterna är väl omhändertagna i planen vilket tydligt framgår av de riktlinjer som anges för Röbbäcks by. Biblioteksservice bör vara en del i planeringen. Skola och kultur bör samordna insatser. Tillkommande bebyggelse enligt planen aktualiserar behov av nytt närbibliotek alternativt bokbuss. När det gäller Kulturmejeriet bör det framgå att där också ingår kollektivverkstäder och konstnärateljéer.

## Miljö- och hälsoskyddsnämnden

Nämnden noterar att planförslaget är överensstämmande med kommunens övergripande strategier för hållbar tillväxt och ser det som viktigt att bebyggelsen Öster om Skravelsjö utvecklas i sådan takt att förutsättningar för kollektivtrafikförsörjning skapas. Utbyggnadstakten för småhusområdet behöver anpassas så förutsättningar skapas för god kollektivtrafikförsörjning. Det är bra att hållbara färdstätt lyfts i planen. Viktigt är bra cykelkopplingar mot den nya bron över älven i och med Västra länken. Det är också bra att hållbara färdstätt lyfts i planen.

När det gäller dagvattenutredning ska den visa på förutsättningar att möjliggöra exploatering inom planområdet. Utredningen behöver belysa behov av åtgärder. För att säkra ytor för hantera dagvatten anser nämnden att föreslagen våtmarkspark redovisas på plankarta. Eftersom bebyggelseområdet vid Sönkmyrvägen berör gammal tallskog med höga naturvärden och rödlistade arter anser man att området bör utgå och föreslår att det område vid Sörå kern som beskrivs som reservområde kan ändras till bebyggelseområde.

Nämnden noterar att Sörå kern föreslås för bebyggelse och anser det vara positivt att planen tar stor hänsyn till jordbruket liksom Natura 2000 och säkrar förutsättningarna för aktivt jordbruk genom utpekande av sammanhängande jordbruksmark. Man tycker att det är bra att planen öppnar för möjlighet till kompensation. Hur ianspråktagen jordbruksmark ska omställas behöver dock utvecklas. Ska kompensation ske utifrån ett brukarperspektiv eller är det främst naturmiljön öppen jordbruksmark och dess ekosystemtjänster som ska kompenseras. Miljö- och hälsoskyddsnämnden ser möjligheter att restaurera igenväxt jordbruksmark i södra delen av planområdet Öster om Skravelsjö. En våtmarkspark likt den på Degernässlätten kan utvecklas här.

Man önskar tydligare målbild för grönstruktur, ekosystemtjänster, sociala och ekologiska samband och föreslår att detta förtydligas i en särskild grönstrukturkarta. Man önskar att beskrivningen av naturvärden behöver utvecklas i det fortsatta planarbetet. Man bör nämna vilka värden som ska skyddas och hur långtgående hänsyn ska tas. Ytor i plankartan behöver uppdateras med nyttillkommet material och förses med beskrivningar.

Nämnden delar uppfattningen att Röbbäcksskogen är ett av Umeås viktigaste områden och ställer sig positivt att området planläggs som allmän plats. Nämnden pekar på alternativet att naturreservat bildas och då finns möjlighet att söka bidrag till markåtkomst och intrångsersättning från Naturvårdsverket.

Tydligare ställningstaganden angående vattenstatus efterlyses för Röbbäcken, Degernäsbäcken och grundvattenförekomsten. Vid etablering av verksamheter i planområdets norra del behöver stor hänsyn tas till grundvattenförekomsten. Man anser att infiltration utan föregående rening inte bör tillåtas.

Nämnden nämner den biotop ryggradslösa djur som finns i Grop 21 och anser att utvecklingen ska ta hänsyn till denna. Förslag lämnas om justerade skrivningar kring att utreda värden i Grop 21, riktlinje om att långsiktigt restaurera lämpliga marker till ängs- och betesmarker som attraktiva artrik och blommande marker nära bebyggelse samt riktlinje om att fjärrvärme och/eller förnybara energikällor bör eftersträvas. Slutligen föreslår man en riktlinje om att markslitage ska undvikas vid utveckling av Röbbäcksskogen som rekreationsområde.

### **Kommentar:**

Bedömningen är att detaljplanering har tillräckligt stöd tillika verktyg för att ta planeringen vidare i nästa skede. Inriktningen i översiktsplanerna är heller inte att redogöra för omfattande beskrivningar. Miljö- och hälsoskydd har tillhandahållit beskrivningar av naturvärden inom planområdet som finns som underlag för fortsatt planarbete.

Planen innehåller riktlinjer om att hänsyn ska tas till grundvattenförekomsten vid exploateringar för verksamheter. När det gäller biotop i Grop 21, se kommentar till Länsstyrelsens yttrande.

I de diskussioner om kompensation som varit aktuella har tanken med kompensation gällt ett brukarperspektiv för att skapa möjligheter för ett framtida livskraftigt jordbruk på lång sikt.

Riktlinjer om en framtida energianvändning bör inte koncentreras till ett enskilt planområde utan är en fråga där ställningstaganden bör tas för Umeå kommun som helhet. Frågan berör därmed mer övergripande delar av Översiktsplan Umeå kommun än specifikt Fördjupning för Röbbäck.

Mer precis användning av Röbbäcksskogen får utarbetas i kommande detaljplaneläggning.

-Föreslagen våtmarkspark i närheten av Öster om Skravelsjö redovisas på plankarta.

-Bebyggelseområde vid Sönkmyrvägen plockas bort från plankarta och ersätts istället med en riktlinje att bebyggelse kan prövas i skogskanten av Röbbäcksskogen och i anslutning till befintlig bebyggelsestruktur av Röbbäcks by.

-Kortare förklarande beskrivningar bifogas kartor i avsnittet förutsättningar.

-Riktlinje tillfogas om att dagvatten ska hanteras lokalt med rening innan infiltration i området Grop 21.

### **Tekniska nämnden**

Nämnden anser att planförslaget är bra och bebyggelsen väl placerad. Man önskar dock att några områden förtydligas. Visionen kunde formuleras tydligare och man menar att om man lyfte olika planeringsperspektiv tydligare så skulle avvägningar och hänsynstagande lättare kunna göras i efterföljande planeringsskeden. Det gäller dagvatten, barnperspektiv, grönstruktur liksom trafikinfrastruktur. Det skulle då bli tydligt hur Röbbäcks identitetsskapande värden ska behållas. Utvecklingsstrategin Satsa på offentliga rum och parker bör beskrivas i planen.

### **Kommentar:**

Översiktsplanens roll är att vara möjliggörande och inte i detalj reglera olika frågor. Blir planen för detaljerad riskeras inlåsningseffekter och planen blir inaktuell. I diskussioner med detaljplan är bedömningen att översiktsplanen ger tillräckligt stöd för kommande planering utifrån nämnda perspektiv.

-Planhandlingen utvecklas med en beskrivning av utvecklingsstrategin Satsa på offentliga rum och parker.

### **Umeå energi**

Föreslår några korrigeringar av beskrivningar av förutsättningar för fjärrvärmeförsörjning i planhandlingen. I övrigt inget att erinra.

### **Kommentar:**

-Skrivningar i planhandlingen kompletteras i enlighet med yttrandet.

## Umeå kommuns funktionshinderråd

I samrådshandlingen används ordet tillgänglighet i sammanhang som inte direkt har med funktionsnedsättningar att göra. Funktionshinderrådet anser att ordet kan behöva tydliggöras för att ordet inte ska missuppfattas eller tolkas på annat sätt. Rådet välkomnar att fler områden blir tillgängliga, dvs användbarhetsanpassade för personer med funktionsnedsättning. I syfte att säkerställa god integrering av tillgänglighetsfrågorna för personer med funktionsnedsättning efterlyser rådet ett förtydligande av hur arbetet ska ske i fortsatt planering och genomförande.

### Kommentar:

Övergripande planering har träffat kommunens funktionshinderråd för diskussion om funktionshinderperspektivet i olika planeringsskedan.

-Ett avsnitt tillfogas planen som beskriver översiktsplanens konsekvenser utifrån funktionshinderperspektiv.

## Umeå pensionärsråd (UPR).

UPR anser i huvudsak att förslaget till utveckling av Röbbäck är positivt och står bakom förslag som att kombinera bostadsområden med exempelvis trygghetsboende för att undvika att områden blir segregerade. Att byggnader har hög flexibilitet är viktigt och att dessa kan anpassas. Man förutser behov av fler vårdplatser utifrån en åldrande befolkning och ser behov att mark reserveras för viktig samhällsservice. Detta är viktigt att ha med sig i genomförande av planen.

Planen är oklar om hur det befintliga vård- och omsorgsboendet Bäckbacka kommer påverkas av planförslaget. Gångavstånd till livsmedelsbutik är viktigt för äldre och seniorer. I Röbbäck är gator smala och möjligheten för butiken att expandera begränsade. Frågan om att reservera mark bör aktualiseras.

UPR ser positivt på utveckling av nya gång- och cykelstråk liksom bevarande av platser för rekreation. Avslutningsvis lyfter man att vikten av närhet till kommunikationer såsom buss för att tillgodose äldres behov av förflyttning och möjliggörande av en aktiv fritid.

### Kommentar:

Planen föreslår inga förändringar i området för vård- och omsorgsboendet. Frågan om en eventuell expansion för butik i nuvarande läge bedöms kunna lösas inom detaljplan.

## Umeå kommunföretag (UKF)

UKF ser det som positivt att planen tagit hänsyn till de förutsättningar som krävs för att bedriva attraktiv och hållbar kollektivtrafik såsom centrala gena sträckningar med hög turtäthet för såväl Sörå kern som området Öster om Skravel sjö.

Det nya småhusområdet innebär en förlängning av befintlig stomlinje. El-infrastrukturen behöver därmed flyttas till den nya ändhållplatsen. För att skapa moderna dvs goda förutsättningar för ett linje stråk bör antalet hållplatser utgå från cirka 500 metes hållplatsavstånd. Det bedöms innebära två nya hållplatser i det nya området. Områdesindelningen som visas i planen är inte optimal. Ändhållplatsen bör istället vara i anslutning till den västligaste hållplatsen. Om geografien medger bör områdena istället hållas ihop med en tätare struktur. UKF håller med om att skolor, äldreboende etcetera bör byggas ut i anslutning till stomlinjestråket. UKF ställer sig tveksam till möjligheten att skapa 100 % täckningsgrad. Det förutsätter att Röbbäcksbussor åker lika mycket buss som genomsnittet i Umeå vilket inte är fallet idag.



### **Kommentar:**

-De, i plankarta, tidigare utpekade hållplatslägen tas bort för förlängning av stomstråk för kollektivtrafik i området Öster om Skravelsjö. Istället bifogas en skrivning som uttrycker att lämpliga lägen för busshållplatser liksom vändplats behöver utredas.

### **Vakin**

Vakin informerar att kapacitetsutredning för utpekade exploateringsområden pågår och återkommer med resultat. Vakin anser att det är viktigt att dagvattenutredning görs då nya områden ska bebyggas samt att dikesföretag behöver utredas och beskriva hur hållbar dagvattenhantering kan uppnås. Vakins uppfattning är att dessa ska bekostas av Umeå kommun. Man anser att bebyggelsen anpassas till hur dagvatten kan lösas. Man önskar vidare att det klargörs hur dikesföretag påverkas och hur det ska regleras juridiskt. Bygglov bör inte ges utan att byggherren förbundet sig att följa de krav som kan ställas med utgångspunkt i markavvattningsföretagen.

Gällande Röbbäcks by anser Vakin inte att infiltration av obehandlat dagvatten kan tillåtas nära Vindelälvsåsen. När det gäller Sörå kern får dagvattenutredning visa hur hållbar dagvattenutredning kan lösas inom området. När det gäller exploateringsområdet Öster om Skravelsjö kommer Vakins kapacitetsutredning visa på konsekvenser som uppstår vid en områdeexploatering. Inriktningen om att utveckla verksamheter väst om Travbanevägen anser Vakin inte är lämpligt utifrån att området ligger på grundvattenförekomst. Man menar att området är instängt och att översvämningsskador vid extrema regn riskeras. Att anlägga dagvattenpumpstation rekommenderas inte. I det fall kommunfullmäktige tar beslut att införliva området i verksamhetsområdet för vatten och avlopp tillkommer en kostnad om 1,5 miljoner för en spillvattenpumpstation.

Vakin avfall lyfter behovet av en planlagd yta för återvinningsstation eller liknande gemensam avfallhantering inom planområdet. Vakin förordar gemensamma avfallslösningar i de nya boendeområdena. Vidare ska vägar, vändplats och/eller genomfart följa anvisningar i NOA 11 för att möjliggöra hämtning av avfall.

### **Kommentar:**

Precis som Vakin efterfrågar uttrycker planen att dagvattenutredning ska göras i ett tidigt skede. I samband med översiktsplanen syftar dagvattenutredningen i första hand att utreda om utveckling av bebyggelse är möjligt. Mer i detalj hur dagvattenfrågan ska lösas utreds i nästa skede. Vakin har i kontakt med Övergripande planering förtydligat att deras ståndpunkt är att de menar att det så kallade VA-kollektivet inte ska belastas med kostnader för dagvattenutredning. Så antyds inte heller i planen. Där uttrycks att kostnader för dagvattenutredningar åvilar explotörer.

Ytor för exempelvis återvinningsstation berör kommande planeringsskeden.

-Utpekat verksamhetsområde i Grop 21 ändras i plankarta till Utredningsområde för verksamheter. Syftet är att utreda hur grundvattenförekomsten kan säkerställas.

-Riktlinje tillfogas avsnittet om att dagvattens ska hanteras lokalt med rening innan infiltration i Grop 21.

## **Äldrenämnden**

Ur ett äldreperspektiv behöver planen integrera boendeformer för äldre medborgare. Flexibla bostäder är önskvärda. Planerade områden sägs rikta sig till barnfamiljer men nämnden vill påminna att det är viktigt för alla åldersgrupper för att undvika segregering. Ett vård- och omsorgsboende bör finnas med i beräkningarna. Beskrivningar av konsekvenser för hälsa och social hållbarhet bör tillfogas ett reviderat planförslag. Planen kan även uppmuntra byggandet av trygghetsbostäder för personer över 75 år. Nämnden ser positivt på förslaget att säkerställa naturmiljöer och grönområden för bättre folkhälsa. Man ser även positivt på ett utökat gång- och cykelvägnät. Äldres behov av förflyttning och rörlighet och möjliggöra en aktiv fritid. Trygghetsavstånd och god framkomlighet till nödvändiga verksamheter och kommunikation är viktigt för att underlätta äldres behov.

### **Kommentar:**

Övergripande planering samstämmer i vikten att uppnå en blandad stad både åldersmässigt, socioekonomiskt m.m. Olika frågor kan lösas i olika skeden av planeringen. Översiktsplanens roll är att vara möjliggörande och utgör inte hinder för byggande av exempelvis trygghetsboende eller flexibla bostäder.

-Avsnitt tillfogas planen som beskriver planens konsekvenser för olika grupper, däribland äldre.

## 2.3 Organisationer

### Degernäsbäckens sänkingsföretag

Eftersom vi för närvarande har flera planer att ta ställning till bifogas våra synpunkter på Trafikverkets plan för västra länken. Redan idag kommer mer vatten till Degernäsbäcken än vad som är avsett. Problematiken med kommunens planer är hur man på ett trovärdigt sätt ska kunna förhindra och/eller fördröja dagvatten från planerade områden. I andra sammanhang har lösningar byggts på att man i olika system av dammar kunnat hantera snabba flöden som kan uppstå i områden med hårdgjorda ytor. I detta tidiga stadium har vi inte sett denna beskrivning. Därför kan vi inte godta att man går vidare med planering utan av avvattningsfrågan är utredd och löst och motsätter oss därför planerna.

I yttrandet till Trafikverket anser man att det krävs att man tar ett större grepp om frågan. Degernäsbäcken avvattnar ett mycket stort område. Degernäsbäcken fördjupades vid Böleängs tillkomst varvid ett nytt problem visade sig med markförhållanden som gjort det svårt att t.ex. bygga underfarter. Enbart mer grävning och djupare diken kommer inte lösa framtida krav. Markförhållandena riskerar slå tillbaka med helt oförutsägbara konsekvenser. Sänkingsföretaget kan därmed inte längre på ett ansvarsfyllt sätt ta ställning till enskilda objekt som vart och ett riskerar påverka bäcken i varierande grad. Det krävs en analys som beaktar helheten.

#### **Kommentar:**

En dagvattenutredning är under framtagande i syfte att utreda om dagvattenfrågan kan lösas för föreslagen bebyggelse. Visar det sig möjligt blir det aktuellt i nästa steg att utreda mer precisa lösningar.

### EFS Missionsförsamling

Församlingen anser förslaget väl genomarbetat och ser positivt på att fler människor flyttar till Röbbäck. Man ser det som positivt att nya bostadsområdet planeras på ett sätt att nuvarande skogsområden bevaras vilket på flera sätt är viktigt för framtiden. I Röbbäck är naturen nära och det är positivt att det föreslås fortsätta vara så. Man ställer sig också positiva till utbyggnad av småhusområdet mellan Röbbäck och Skravelsjö. Däremot är man tveksam till tät bebyggelse i form av flerbostadshus då det bryter mot befintlig bebyggelse. Övergång från slättområdet går förlorad och trafiksituationerna kan bli besvärande. Man ser gärna att man planerar in ytor för som ger möjlighet att uppföra kyrkliga lokaler kring "torget" vid ICA med större ytor för gemenskap i olika former och med högre tillgänglighet.

#### **Kommunens kommentar:**

Se avsnitt 3 Kommentarer till lämnade synpunkter, underrubrikerna Bebyggelse samt Trafik.

## LRF:s kommungrupp

LRF inleder med att säga att man inte delar kommunens tillväxtsyn som fokuserar på centrala Umeå. Umeås vidsträckta landsbygd skulle må väl av en ordnad tillväxt för att erbjuda sådan samhällsservice övriga samhället ser som självklar. Kommunen för ett cirkelresonemang kring att vi behöver tillväxt för att ha råd med de infrastrukturkostnader tillväxten skapar. Detta resonemang skulle kunna brytas om man ville ha utveckling i hela kommunen.

Kommungruppen motsätter sig förslaget om bebyggande av Sörå kern. Den åkermark är sedan historiskt av högsta klass och den bördigaste pga sin tidighet, vattenhållande förmåga och har varit av stort värde för sitt centrala läge. Detta är fortfarande gällande. Mark på Sörå kern kan inte ersättas med annan mark flera kilometer bort. Åkerns viktigaste egenskap är just tidigheten. Det är av vikt att kunna bruka mark av olika karaktär för att kunna sprida arbetet och riskerna. Sådd och skörd kommer infalla på olika tidpunkter och olika marker kan hantera vädret på olika sätt.

Kommunen omtalar Röbbäck både som stadsdel och by- vilken är viljan? Ska byn och jordbruket behöva gå förlorad för att Röbbäck ska vara stadsdel? Röbbäcks by har präglats av idéer om att utbyggnader skett ovanför gamla byn för att den gamla strukturen inte skulle förändras och för att jordbrukets kunnat erbjudas den roll den alltid haft. Närhet till jordbruk är det som lockar inflyttning oavsett del av byn. Med byggande på Sörå kern markerar kommunen vilken framtid man ser för jordbruket även om man kryptiskt antyder att vi bygger på Sörå kern för att skydda annan mark. Att "maxa" boendet förstärker vår oro för kommunens intentioner eller brist på kunskap. Jordbruk bedrivs i regel på gårdar som ligger något avsides för att undvika att störa eller bli störda. För Röbbäck är detta annorlunda då aktivt jordbruk bedrivs nära många människor. LRF ser svårigheter att utveckla aktivt jordbruk med så många människor i närheten som är tänkt. Man ser risker i att jordbruk offras i ett kommunalt integrationsprojekt.

LRF samtycker till förslaget till bebyggelse i området kallat Öster om Skravel-sjö. Områden borde kunna exploateras i än högre grad.

Frågan om avvattning förutses bli ett stort problem och överlämnas att kommenteras av Degernäsbäckens samfällighetsförening.

Sammanfattningsvis påtalat LRFs kommungrupp att landsbygd och jordbruk kommer bli allt viktigare i ett framtida hållbart Umeå med 200 000 invånare än vad planerare och tjänstemän verkar se. Staden grundades utifrån sina goda förutsättningar att försörja en stad. Detta perspektiv får inte gå förlorat i ett obetänksamt rus av tillväxt. Måhända kan Umeå hitta rätt om man tänker på att "någon landsbygd någonstans kommer alltid att försörja oss, så – varför inte vår egen?".

### **Kommentar:**

Se avsnitt 3, Kommentarer till lämnade synpunkter, framförallt underrubrikerna Bebyggelse och Jordbruksmark.

## Naturskyddsföreningen

Föreningen samstämmer i planens skrivningar om Röbbäcksskogens värde för stadsnära friluftsliv. Bifogad kartbild ger dock en felaktig bild av områdets värden. Röbbäcksskogen håller värden i klass med skogsstyrelsens nyckelbiotopskvalitet. Därtill finns stora sociala och kulturella värden. Den används som skolskog och arkeologiska undersökningar har gjorts. Föreningen anser att området långsiktigt behöver skyddas. Byggs en väg genom området enligt det reservat som finns i planområdets västra del fragmenteras området. Natur- och kulturvärdena motiveras att ett kommunalt reservat inrättas.

Föreningen instämmer i inriktningen att främja hållbara transportslag och lämnar förslag på ett stort antal formuleringar som man önskar förs in i dokumentet. Exempelvis att principer ur cykeltrafikprogrammet borde föras in i planen, att det borde finnas förtydliganden av vad som avses med begreppet hållbart och hur förpliktigande ordet är, att värderskyddade cykelparkeringar, inte bör utan, ska finnas. En rad andra formuleringar Dessutom ställs frågor kring uppgifter om uppgifter kring cykelresor och ambitioner kring andelar etcetera.

Föreningen lämnar mer detaljerad information i bilagor som a) handlar om Röbbäcksskogen med beskrivningar, förslag på åtgärder för att säkra värden både utifrån skötsel och sätt att säkra marken, b) artfynd i Röbbäcksskogen samt c) cykelsynpunkter.

### Kommentar:

Översiktsplaner är inte juridiskt bindande och innehåller vanligtvis inte "ska-" formuleringar eftersom inlåsningseffekter riskeras. Översiktsplanen syftar till att skapa förutsättningar för ett områdes utveckling och skapa möjligheter. I efterföljande planering preciseras strategierna och tar stöd av exempelvis program som finns för cykeltrafik m.m.

När det gäller kommentarer kring önskemål om att beskrivningar bör tillfogas planen liksom resonemang om hur marken i Röbbäcksskogen bör säkras - se kommentar till Miljö- och hälsoskyddsnämndens yttrande.

## Röbbäcks jaktklubb

Klubben har avtal med kommunen och markägare för att jaga högvilt och småvilt i Röbbäcks jaktområde. Jakt har bedrivit jakt under lång tid och klubben ställer frågan om hur jakt ska kunna fortsätta när både väg och bebyggelse planeras. Röbbäcks jaktklubb värnar rätten till jakt. Har kommunen tänkt på att det jagas i Röbbäck och vad händer med vår rätt om planerna genomförs?

### Kommentar:

Kommunen kommer att säga upp jakträtt på de delar som påverkas av ny bebyggelse. Så har också gjorts på andra ställen som exempelvis Tomtebo. På områden som ligger längre från kommande bebyggelse planeras ingen förändring ske av jaktupplåtelsen från kommunens sida.

## Röbäcks IF och Röbäcks Arena

Styrelsen för föreningen och dotterbolaget lyfter att de behöver erhålla fullt stöd för att kunna etablera nyetableringar av de fotbollsplaner man förordar i ett annat läge än idag. Föreningen är idag stabil vilket baseras på ordnad ekonomi och fördelaktiga arrendeavtal som i och med exploateringen försvinner. Föreningen behöver i framtiden ges möjlighet att arrendera eller förvärva mark avsatt för idrottsverksamhet av kommunen till skäligen avgift. Mark behöver reserveras för idrottsverksamhet för att möta utveckling och eventuell expansion. En yta motsvarande minst en fullstor bollhall i närheten av Elofsson behöver finnas med. Intresset för sport- och fritidsaktiviteter som idag inte finns inom Röbäcks IF ökar. Tillsammans med kommunen kan föreningen skapa möjligheter för fler idrotter att etablera sig i Umeå. Tillfarter för bil samt gång och cykel bör placeras för omgivningens och anläggningens bästa. Parkering behöver tillskapas utan att inskränka på tänkt gräsyta. Det är positivt att översiktsplanen pekar ut våra anläggningar och vår omgivning som prioriterad för umeborna.

Föreningen bedömer att samverkan behöver stärkas ytterligare för att öka tillgängligheten och attraktiviteten av området. Översiktsplanen ger en vision om ett växande Röbäck vilket både medför möjligheter och utmaningar för oss som idrottsförening. Vi vill därför fördjupa vår dialog mellan kommunen och civilsamhället. Det arbete kommunen tjänstemän genomfört vad gäller planarbetet ses som ett utmärkt exempel på detta. Vi anser att arbetet präglats av stor transparens där vi vid flera tillfällen getts möjlighet att framföra synpunkter.

### **Kommentar:**

De gräsytor som behöver flyttas för ny bebyggelse kommer ersättas. Hur det kommer att ske samråds med Umeå Fritid, utifrån kostnad och behov. Inom utpekade område för idrott inryms även eventuella framtida behov av expansion, till exempel i form av en bollhall. Nya tillfarter till idrottsområdet kommer att skapas via koppling från Riksvägen, vilken kommer att placeras med hänsyn till bland annat idrottsanläggningen.

## Skravelsjö samfällighetsförening

Samfälligheten framför synpunkter kring att ändhållplatsen borde vinklas ner mot centrum av byn och man föreslår anläggande av en anslutande gång- och cykelväg genom det utpekade grönområdet. Man anser att en skogridå ska lämnas mellan befintliga byn och nyexploateringsområdet. Man ser det inte som önskvärt att vägar från det nya området ansluter in mot byn. Man lyfter behov om en gång- och cykelväg längs Nya Skravelsjövägen och förutsätter att gång- och cykelvägar mellan nya området och Röbäck sker planskilt. Slutligen ser man behov att säkra upp tillräcklig skol- och förskoleverksamhet.

### **Kommentar:**

-Plankartan ändras till att peka ut korsningen som utredningsområde med en skrivning att det är en viktig punkt att beakta. Ändhållplatsläge kommer att utredas.

- Se också kommentar i avsnitt 3 om trafik.

## Volvo lastvagnar

Volvo anser sig nöjda då deras önskemål om ytterligare etableringsyta respekterats i planförslaget. Etableringsytans utbredning behöver ta i beaktande vid utformning av påfart till Västra länken. Planeringen behöver också ha i beaktande att trafik sker in och ut ur området under hela dygnet.

## Västerbottens museum

Museet konstaterar att planen omfattar en av Umeå kommuns mest kulturhistoriskt intressanta områden. Det finns ett stort antal kända fornlämningar och intressanta kulturspår av senare datum. Man tycker att det vore önskvärt med en uppdatering av befintligt underlag. Man anser att det finns behov att det görs en arkeologisk utredning omfattande hela planområdet undantaget de nyligen utredda. Detta bör göras i god tid innan exploatering och har olika ambitionsnivåer beroende på tänkt markanvändning. I Röbbäcksområdet påminner man om att någon form av utredning kan vara angeläget även om området varit exploaterat tidigare. Sörå kern ligger mellan ett område med lämningar från bronsåldern och tidigaste järnålder och den medeltida byn. Exploatering riskerar att utplåna eventuella lämningar från yngre järnålder.

Även området öster om Skravelsjö ses som högintrassant där man vid arkeologisk utredning kan hitta förhistoriska boplatser. Myrstråk är också av intresse och museet pekar på två myrar inom området Öster om Skravelsjö. Här befarar man att det kan finnas tidiga järnframställningsplatser.

Ökar nyttjandet i Röbbäcksskogen bör fornlämningar i utsatta lägen undersökas och kanske återställas som gjorts på Lilljansberget och Tomtebo. En fornlämning vid förslaget bebyggelseområde vid Sönkmyrvägen kan hamna i ett än mer utsatt läge. Att området är så kulturhistoriskt intressant borde framgå tydligare av planen. Särskilt byn är unik. Man borde vara på möjligheten att ange villkor och inriktningen för hur bebyggelse ska förhålla sig till de gamla gårdarna och byggnadernas utformning. Att nytt bebyggelseområde på Sörå kern, med högre exploatering än villabebyggelse ses inte som hänsynsfullt då det kommer innebära mer trafik vilket kommer påverka bykänslan. Sörå kern kan vara den äldsta åkern i området. Man noterar att förslaget till Sörå kern området följer skrivningen inte den gamla bykänslans oplanerade struktur. Man önskar mer precisa riktlinjer kring byns karaktär. Om inte de kulturhistoriska värdena synliggörs och tillvaratas finns risk att den befintliga och omtäckta kulturmiljön som Röbbäcks by utgör raseras.

### Kommentar:

Se kommentar till Länsstyrelsen kring ny bebyggelse och bykaraktär liksom önskemål om uppdatering av befintligt material om kulturmiljöer. Se även kommentar i avsnitt 3, kommentar till lämnade yttranden särskilt rubrik om bebyggelse.

## 2.4 Privatpersoner

I det följande redovisas sammanställning av lämnade synpunkter. Eftersom en rad synpunkter återkommer i olika yttranden besvaras frågeställningarna tematis under avsnitt 3.

### Gertrud Bergner

Jag blir beklämd när jag läser om planerade områden. Det är bra att staden utvecklas men man måste också värna de som redan bor i staden. Jag har varit positiv men insett att kommunen inte haft som syfte att integrera dagens Skravelsjöbor till kollektivtrafiken eller att man inte ordnar säker cykelväg för barn. Förbättringarna gäller bara fram till byns gräns. När ska vi få trygg cykelväg? Ni vill göra intrång i vår byidyll utan att ge oss fördelar. Trafiken kommer öka vid våra hem. Varför inte bygga cykelväg? Behovet finns. Ni skriver att området kan likna Tomtebo men vi vill inte bli ett nytt Tomtebo. Där finns stora problem med skola och förskoleplatser. Framtida barn kommer inte rymmas i Röbäcks skolor. Förslaget för området Öster om Skravelsjö harmonierar inte med det som finns. Och bebyggelsen på Söråkern stör Röbäcks "design". Låt de likna Paletåvägen etc. Man behöver inse att det inte går att bygga nytt utan att visa välvilja till dagens boende. Vår vardag får påverkan men inga förbättringar.

### Jessica Bergqvist

Gång och cykelbana behöver vara prioriterat mellan Skravelsjö och Röbäck till stan. Med gång och cykelbana borde man kunna spara in kostnader för skolskjuts.

### Per-Olof Bäckström

Föreslår av kollektivtrafiklinjer ses över med anledning av översiktsplanen och föreslår en ny linje. Även en ny gång- och cykelväg föreslås över Röbäcksslätten parallellt mellan Stöcksjö/södra Röbäck till Avion/IKEA med vidare koppling till befintligt stråk på Teg och invid flygfälten vid Umeå airport.

### Anders Dalvander

Projektet är mycket spännande och jag hoppas det blir bra. Vi hoppas på kommunalt avlopp ända till Skravelsjö samt till Tupplia så Skravelsjöjärnen kan räddas och få en bra miljö i framtiden. Cykelväg saknas längs Nya Skravelsjö vägen mellan Skravelsjö och Röbäck. Det är otryggt med höga hastigheter och smal vägren.

### Annika och Thore Elofsson

I yttrandet ställs frågan hur kommunen motiverar bevarade av bykänsla när man föreslår trevåningshus i befintlig bebyggelse. Förslaget medför minskade möjligheter till aktivt jordbruk och ökad fordonstrafik. Ett byggande inskränker rörligt friluftsliv. Vi fick själva avslag på bygglov för ett tiotal år sedan med motivering att kommunen värnade det rörliga friluftslivet. Långsiktigheten i beslutet känns tveksamma och intrycket är att kommunen vänder kappan efter vinden. I planen uttrycks att ianspråktagande av Söråkern medför negativa miljökonsekvenser. Vid kommunens möte sas att det är flerfamiljshus och inte villor som är tanken i Röbäck och att byggföretag inte vill bygga flerfamiljshus i Skravelsjö. I yttrandet ställs frågan vem intressen som ska tillvaratas. Att Umeå växer och behöver bostäder är känt men att förstöra jordbruksmark och ett fint rörligt friluftsliv känns inte som en bra lösning.



## **Per Elofsson**

Vi som bosatt oss i den gamla delen av Röbbäck och investerat här, har gjort det pga av dess lugna jordbrukskaraktär och idylliska villaområde. Vi är den fjärde generationen på plats i byn och anledningar till att vi trivs är den lugna miljön med aktivt djurliv, fina åkermarker och den trygga säkra miljön för barn. Personligen är jag beroende av viss avskildhet då jag annars är väldigt påpassad och behöver andrum där jag inte känner mig iakttagen. Hemmet och närmiljön är viktig för återhämtning och för att kunna ladda batterierna. Mitt hus är byggt utifrån dagens förutsättningar och jag blev lovad att det inte skulle byggas på denna åkermark. Med bebyggelse följer insyn och inskränkning i privatlivet. Huset och läget är unikt och fastigheten kommer tappa i värde vilket påverkar mig som privatperson.

Planförslaget bryter mot det tjänstemän själva skrivit som att Röbbäcks ska utvecklas som attraktiv stadsdel med en tydlig karaktär som jordbruksby etc, att Röbbäck ska erbjuda ett lantligt boende i staden samt att möjligheten att bedriva aktivt jordbruk ska säkerställas, att identiteten som jordbruksby ska bibehållas liksom att all tillkommande bebyggelse och funktioner ska ske med hänsyn till byns karaktär, siluett, struktur och slätten. Exploateringsplaner för Sörå kern nämndes inte vid det dialogmöte som hölls för ett år sedan vilket gör att vi känner oss vilseledda.

Klubbas förslaget får det följer såsom exempelvis höga ljudnivåer, damm och slitage på befintliga hus under byggtiden liksom problem efteråt med ökad trafik, risker för brott och stölder och försämrad trygghetskänsla. Planförslaget upplevs framstressat och ogenomtänkt och strider mot vad vi som bor här vill. Hittills har det inte varit möjligt att bygga på Sörå kern- ska inte samma regler gälla alla? Jag motsätter mig inte utveckling av staden men ser ingen anledning till att Sörå kern skulle bebyggas när det finns mark mellan Skravelsjö och Röbbäck. Att det skulle vara svårt att bygga hyresrätter på det området är inget argument då privata intressen inte ska styra hur stadsbilden ser ut.

Kompletterande yttrande;

I planens avsnitt om Miljömål står att intrånget att ianspråkta Sörå kern innebär negativ miljöpåverkan. Alltså strider det mot nationella, regionala och kommunala miljömål.

## **Marie Gruffman och David Stenberg**

Fastighetsägarna Gruffman vill lämna synpunkter på förslaget att bebygga Sörå kern och kräver att synpunkterna beaktas. Man förutser att fordonstrafiken kommer att öka med ytterligare en in-/utfart till Riksvägen. Tänkt bebyggelse på Sörå kern bedöms bli för höga i förhållande till befintlig bebyggelse vilket gör att bykärnan inte bevaras. Förslaget verkar ogenomtänkt och riktlinjerna för hur byn ska kompletteras följs inte. 15 hektar värdefull mark försvinner och man bryter med intentionerna om ett öppet odlingslandskap. Åkermark försvinner också i och med Västra länken också. Flervåningshus förstör karaktären av den gamla byn. Böleäng 2 exploaterades på bördig jordbruksmark och därför ska man inte göra om detta misstag. Många har investerat tid och pengar till sitt boende på grund av dess lantliga miljö. Att hitta ersättningsmarker är svårt. Bönderna bör prioriteras av kommunen. Denna överexploatering kommer för oss närboende olägenheter i form av att lantlig miljö försvinner. Mer trafik vid vår in-/utfart, värdeminskning vid försäljning. Att utveckla Öster om Skravelsjö är bättre och detta bör tidigareläggas. Kollektivtrafik är enkelt att bygga ut där och området är större än Sörå kern.

### **Kerstin Gruffman**

I yttrandet lyfter fastighetsägaren en skrivning från planens konsekvensbeskrivning om att negativ miljöpåverkan ges som följd av att Sörå kern ianspråk tas. Åkermark minskar vilket innebär att bönder behöver hitta ersättningsmarker eller lägga ner verksamhet. Längre avstånd till marker är ett problem. Kommunen bryter mot sina egna intentioner med öppet odlingslandskap. Åkermark minskar också som följd av Västra länken. Flervåningshus på Sörå kern förstör bykaraktären. Misstaget med att exploatera Böleäng 2 får inte upprepas. Istället bör området Öster om Skravelsjö bebyggas. Kollektivtrafik kan utökas och fler ryms om an bygger flerfamiljshus då området är större än Sörå kern.

### **Sten Anders Gustafsson**

Anser att ett utpekade bebyggelseområde i Svidjan är fel utmärkt i karta.

### **Anna-Karin Joelsson**

Planering för Röbbäck är positivt med dialoger och informationsinhämtning. Utgångspunkterna i analysen är lovande. Nu blir det upp till bevis kring ambitioner om bevarad bykänsla t.ex. För det finns risker för påverkan av karaktären. Några nycklar saknas. Röbbäcks norra entré anger tonen för byn och är en viktig front mot stan. Här bör man göra ett gestaltungsprogram. Stöd fortsatt lantbruksnäring och rädda rekreativsupplevelsen på slätten så att slättkaraktären bevaras utan bullerplank, högt liggande vägbanor osv. Högsta fart över Röbbäcksslätten bör vara 40 km/h. Västra länken riskerar att påverka den lugna rekreativa upplevelsen som finns idag.

Personligen har planen stor påverkan på mina näringsfastigheter. Försvinner lantbruk med gårdstun påverkas också byns karaktär. Mycket stor negativ påverkan på betydande del av befintliga brukningscentra är en annan. Att bygga Sörå kern känns tveksamt. Att bygga högre i skogen förefaller mer naturligt. Då påverkas t.ex. inte utblickar och karaktärer på samma sätt. Frågan är om Röbbäcks norra entré ska vara ett möte mellan jordbruk och djur eller en bilskrot. Planerade förändringar innebär betydande påverkan på mina fastigheter vilket jag ifrågasätter. Utan att förhäva en enskild fattighets påverkan riskera "många bäckar små" att motarbeta byns viktiga karaktärsdrag. Kommunen behöver känna ansvaret för enskildas förutsättningar att driva verksamhet som gynnar den lantliga byprägel ni eftersträvar. Jag bekymras över ökande trafikbelastning från exempelvis Västra länken och industriområden liksom storskaliga trafiklösningar. Det är viktigt att bibehålla den ljudbild, rekreativsupplevelse och karaktär som möjliggör hästgårdar. Därför bör man möjliggöra rekreation och djurhållning på slätten. Västra länken kommer skapa olägenheter och visuellt förändra vår bostadsmiljö. Kommunen bör vidta alla tänkbara åtgärder för att minska störande effekter och negativa konsekvenser. Sänkta hastigheter och trivselskapande åtgärder är viktigt för att bibehålla karaktärer och rekreativsupplevelser på slätten. Jag vill ha kontakt med planerare som mer i detalj kan redogöra för konsekvenser för mina fastigheter. Jag vill få bekräftat att min fastighet även fortsättningsvis kan betraktas som brukningscentra.

### **Ida Johansson**

Föreslår att lekplatsen vid Linodlarvägen bevaras. Den är mindre än den vid ICA, mer överblickbar för föräldrar och det är trevligt med en lekplats i de äldre kvarteren. Det är positivt med en gång- och cykelväg längs bussgatan fram till Glödeta. Viktigt är övergångsställen så boende kan ta sig tryggt till Röbbäckssko-

lan. Det är också viktigt att boende i triangeln Grusåsvägen- Travbanevägen- Skravelsjövägen kan ta sig med bil till Röbbäcksskolan och vidare ut på Riksvägen via Skravelsjövägen och Glödhetta. Slutligen nämner man det som positivt att bykärnan ska bevaras. Det är ju därför man vill bo i Röbbäck.

### **Maria Ekström och Stefan Johansson**

Trevåningshus vid Sörå kern innebär att bevarande av bykaraktär inte eftersträvas. Istället för att använda jordbruksmark för bebyggelse bör området Öster om Skravelsjö kunna utökas och koncentreras. Då kan Röbbäck bevaras. Vidare saknas cykelbana längs Riksvägen i Röbbäck. Något osm oroar är att planen inte visar på byggande av skola och barnomsorg. Det måste gå hand i hand med byggande av bostäder då det redan idag är långa köer till bl.a. barnomsorg.

### **Ulf Johansson**

Undertecknad arrenderar och brukar fem hektar mark på Sörå kern och motsätter sig kommunens förslag om bebyggelse på Sörå kern. Jordbruket som drivs omfattar mjölkproduktion och en besättning på 35 mjölkkor samt ungdjur, totalt ett sjuttioal djur. Drygt 80 hektar brukas varav hälften väl belägna i närheten av brukningscentrat. Åker närmst beläget nyttjas för bete till djuren. Marken i byn och främst på Sörå kern blir än viktigare för rationell jordbruksdrift. Jordbruk består till stor del av transporter av olika slag. Få och korta transporter ger möjlighet att vara rationell och kostnadseffektiv samtidigt som riskexponering minskar. Att ha åker nära brukningscentra är enormt viktigt. Sörå kerns betydelse är större än så, jorden är lättare men torkar sällan och att ha möjlighet att bruka både lättare och tyngre jordar är viktigt för att vara rationell och sprida risker. Att ersätta Sörå kern med mark längst bort i byn skulle vara ett hån då det är den tyngst lerhaltiga mark som finns på slätten. Det är i praktiken en kallkälla och vattensjukt.

Jordbruket och närhet till natur och åker är vad som gör Röbbäck till Röbbäck och anledning till att man bosätter sig i byn. All mark brukas och sköts. Det finns hästar men min gård är den enda gården med mjölkkor och mycket uppskattat. Betessläppen lockar varje år 2 000 besökare. Dessutom tar jag emot skolklasser m.m. Gården är med andra ord omtyckt, accepterad och väldigt viktig för byns karaktär.

När Röbbäck byggdes ut tidigare ville ansvariga bygga ut byn men också att den gamla bykaraktären och jordbruket inte skulle äventyras. Nuvarande planering strider mot tidigare ambitioner. Från att smälta in ska det nu "maxas" och befolkningen blandas. Att prata om att utveckla Sörå kern för att undanhålla bebyggelse på andra ställen vet jag inte om jag ska tolka som hot eller löfte. Jag upplever det som hot då man från kommunen varit tydlig med att inte skydda annan åker om man inte får bygga på Sörå kern.

Men den mängd människor som föreslås tillkomma i Röbbäck ser jag ingen framtid för mitt jordbruk. Jag skulle tappa några av de värdefullaste åkerområdena. Den nya befolkningen saknar troligtvis kunskap och förståelse för vad jordbruk är. Blir det klagomål för gödselspridning? Varje fluga på uteplatser kommer lasta mig. Jag fasar för anmälningar som kan komma på grund av okunniga människor.

### **Kjell Karlsson**

Anser inte att busstrafik för området Öster om Skravelsjö bör ha sin ändhållplats inne i Skravelsjö utan vända inom föreslaget bebyggelseområde.

### **Elisabeth Lennartsson**

När vi tidigare gavs information och skulle tycka till om Röbbäcks framtid togs aldrig förslaget om bebyggelse på Sörå kern upp. Vi som bor på andra sidan bäcken skulle förlora utsikten över slätten. Att planera bostäder i området mellan Skravelsjö och Röbbäck är bästa möjliga om Röbbäck ska växa men rör inte åkermark. Den stora ytan ska vara odlingsmark framöver.

### **Sara Lennartsson**

Rädda odlingsmark vilket kommer att bli en bristvara. Vi vill att Röbbäck bevaras med sin lantliga idyll. Fotbollsplanerna är flitigt utnyttjad och Röbbäck är speciell med sin bäck och sin unika bro.

### **Evelina Lindgren**

Tragiskt att det inte finns någon cykelbana planerad mellan Skravelsjö och Röbbäck längs Gräsmyrvägen. Frågan behöver tas på allvar. Sträckan är farlig och tillbud har skett med inblandade från lågröskelboendet. Planerad lokaltrafik kommer inte komma oss som bor i Skravelsjö tillgodo.

### **Hans Lindgren**

I yttrandet är man kritisk mot att planförslaget uttrycker att ytterligare bebyggelse i Svidjan inte bör tillkomma. Man skriver att planen stoppar all utveckling inom Svidjanområdet vilket är absurt. Det finns jordbruksmark på Röbbäcksänget som inte brukas. Det är en sak att värna jordbruksmark än att stoppa all utveckling. Endast en mjölkproducerande bonde finns, resten är frilands.

### **Mats Lindgren**

Föreslår utökning av bebyggelse på fastigheterna 26:11 och 26:12 i södra Svidjan enligt initiativ från 2005 på mark som är utmärkt för jordbruk i samrådsförslaget. Marken är igenväxt och det ligger schaktmassor på området i syfte att utgöra bullervall gentemot E4. Området är inte Natura 2000 och skulle knyta ihop bebyggelse i södra Röbbäck. Lindgren föreslår även också bebyggelse på ett område öster om E4 utanför planområdet för Fördjupad översiktsplan för Röbbäck.

### **Gunnar Lindström**

Bra med förslaget för Öster om Skravelsjö är en separat matning ner mot Röbbäck. Man bör förhindra rundkörning in på nuvarande väg mot Klabböle och Skravelsjö. Gångavstånd till buss är bra. Bussen bör dock vända inom det nya området, inte inne på Klabbölevägen. Lägen för förskolor etc bör markeras. Därtill saknas gång- och cykelbana fram till det s.k. hästboendet. Behövs förresten området då det blir hästar nära ny tät bebyggelse. Det ligger malplacerat intill väg med tung trafik. Gång- och cykelväg behövs längs Nya Skravelsjövägen. Sedan borde man redan nu skissa för området nordöst om Skravelsjö så att behoven och terrängens begränsningar klan samordnas redan nu.

### **Magnus Mattson**

Vi värnar vår egendom Röbbäck 12:22 samt 12:26 som i planen märkts ut för travets intresse men som varit familjens sedan länge. Kommunen har alltså planer för något som inte är i deras ägo. Att fördubbla byns invånare verkar heller inte genomtänkt. Byn bör inte byggas sönder bara för att kommunen vill bygga där. Vi ska vara rädda om Röbbäck.

### **Kent Nathanaelsson**

Glöm inte koppla ihop nytt område vid Skravelsjö med gång- och cykelbana. Gräsmyrvägen är livsfarlig.

### **Andreas Norén**

För att nå fram med att helt införliva Skravelsjö med tätorten och Röbbäck behöver 1) Ultrabussens sträckning dras hela vägen ner till byn, 2) utvecklas gång- och cykelväg mellan Skravelsjö och Röbbäck och 3) krävs kommunalt avlopp i byn, i synnerhet Skravelsjötjärn. Utbygganden mot Skravelsjö känns överlag genomtänkt och underbyggd utifrån närhet till ringleden. Det här kommer bli bra. Ur ett Skravelsjöperspektiv skulle det dock kännas konstigt om inte byn kopplas till tätorten på sätt som beskrivits ovan trots endast några hundra meter skog emellan.

### **Frida Pärsson**

Önskar att gång- och cykelbana från Skravelsjö by och Röbbäck prioriteras. Sträckan är otrygg och kommunen har ju en ambition om att vi ska färdas hållbart.

### **Therese Sandgren**

Se över möjligheten att bygga en cykelbana längs Gräsmyrvägen. Inplanerad cykelväg i det nya området blir för lång omväg. Ny cykelväg skulle komma planerade byggnationer mot Djäkneböle väl till pass.

### **Ida Sehlstedt**

Vi vill fortsätta vara den lilla skolan och känna oss trygga. Vi vill bo kvar i vår by med den lantliga idyllen, en bevarad slätt och åkermark. Vårt största intresse är gräsplanerna som används jämt. De ligger på bästa stället i byn, det är ingen som klagat trots att man spelar boll med kompisar in på småtimmarna.

### **Kathrin och Ulf Skoglöf**

I yttrandet ställs frågan varför man vill bebygga jordbruksmark när planen på andra ställen i planen beskriver marken som värdefull. Man kräver att kommuner beaktar åsikten att byggande på åkermark inte är att rekommendera liksom att det är förkastligt att bygga med avvikande karaktär.

### **Arne Smedberg**

Lyfter vikten av någon typ av åtgärder utifrån att det saknas cykelbana genom gamla Röbbäck vilket innebär trafiksäkerhetsrisker.

### **David Stenberg**

Ni går mot er själva på alla punkter om ni bebygger Sörå kern. Er trovärdighet är redan dålig, vill ni att politikerföraktet ska öka ännu mer? Umeå är väldigt utspridd- ändå väljer ni att bygga flera kilometer från centrum. Dessutom förstör man åkermark och ändrar en miljö totalt. Om ni skulle göra som på Ålidhem att bygga på befintliga 2-3 våningshus skulle mycket vinnas. Då förändras inte miljön, unga som flyttar för första gången vill hellre bo centralt och ju längre bort från stan man bygger- ju mer bilåkning blir det. När folk och miljön skriker efter närproducerat då slår ni undan benen på de få lokala bönderna- hur rimmar det? Varför bygger ni inte några större lägenhetskomplex vid I20- då skulle hela bostadsfrågan vara löst. Eller 1-2 våningar på Böleäng och många fler områden nära centrum.

### **Joakim Sundberg**

Bygg en cykelbana mellan Röbbäck och Umeå längs Gräsmyrvägen. Bygg även en ny förskola då behovet är stort.

### **Niclas och Ulrika Sundell**

Vi anser inte att den planerade bebyggelsen på Sörå kern tar hänsyn till byns karaktär utan förändrar byn väsentligt. Bebygg istället området mellan Nya Skravelsjövägen och kolonilotterna/motionsspåret. Då tas blandskog i anspråk istället för bördig jordbruksmark. Trafiksituationen skulle vara lättare att lösa med närhet till Nya Skravelsjövägen. Avståndet till busshållplats blir ca 300 meter närmare än för Sörå kern. Storleksmässigt är områdena jämförbara. Bebyggelsen skulle då inte komma i direkt närhet av befintlig och exploateringskostnaderna torde bli lägre än för Sörå kern. Tjänstemän har haft invändning över att området ligger i vägreservat men det torde inte vara aktuellt med Västra länkens tillkomst.

Det är positivt med ny gång- och cykelväg från södra Röbbäck/Riksvägen till Linneaskolan m.m. Vi anser inte att dialogen varit öppen eftersom byborna aldrig tillfrågats om att man vill bygga för 600 nya Röbbäcksbor eller att det var fråga om planer på ny bebyggelse. Hur man skriver att identiteten som stadsnära jordbruksby bibehålls när jordbruk trängs undan till förmån för tätortsbebyggelse? Att exempelvis handel ska kunna tillkomma längs Skravelsejövägen känns tveksamt då all mark är upptagen. Vi menar att Röbbäck idag är en trygg by och det finns inga belägg att 28 % fler bybor skulle göra byn tryggare.

Förslaget gällande Öster om Skravelsjö är i huvudsak bra. Däremot borde marken kunna användas mer effektivt med mer blandad bebyggelse likt det som föreslås för Sörå kern.

## **Lennart Sundström- ombud för fastighetsägare till Röbbäck 29:8, 29:10 och 29:15**

I egenskap av ombud för framförs följande synpunkter; I den långa processen med dialoger har väldigt många fått komma till tals med olika synpunkter vilket är bra. Men vi har tidigare inlämnat skrivelse med förslag på bebyggelse bl.a öster om gamla Riksvägen utan att ni tagit till er detta eller lämnat synpunkter på det. Röbbäcks arena har i 10 års tid lämnat synpunkter på bebyggelse väster om Skravelsjö men då var motivering att inte tillåta bebyggelse utifrån bullerkurvan. Nu när flygbuller inte utgör problem bemöter kommunen förslag med tystnad. Byggnad Öster om Skravelsjö är i grunden bra men kan ta tid då kommunen inte äger all mark själva. Förslaget om Sörå kern inkräktar på Röbbäcks arenas verksamhetsområde. Att inte tillåta bebyggelse öster om Riksvägen är ett uppseendeväckande ställningstagande. Kompletteringsbebyggelse och t.ex. generationsskiftet kommer inte tillåtas i framtiden. Nu när flygbuller är ett problem så nämns inte flygbuller, inte heller redovisas ny kurva i planen. Istället lyfts nya argument för att undanhålla bebyggelse. Vårt förslag till byggnad är helt jämförbar med Sörå kern. Att få till seniorboende, mindre lägenheter för unga och bebyggelse av enfamiljshus har uppenbarligen inte tilltalat arbetsgruppen för planen. Det finns 1000 hektar brukningsbar åkermark i Röbbäck och i omkringliggande områden men endast fåtal aktiva brukare. Yngre generationer visar inget intresse att ta över. Det finns därmed ett överflöd jordbruksmark. Vill kommunen få till något får man offra något och då är små arealer åkermark ett alternativ. Kommunen förslag till byggnad berör åkermark. När förslag kommer från tjänstemän verkar det gå bra men inte när det kommer från entreprenörer och andra aktörer. Dessa vill vara med och utveckla stadsdelen och byn Röbbäck. Politiken behöver en gång för alla sätta ner foten för att få till en acceptabel lösning som långsiktigt gynnar staden.

## **Peter Thunell**

I samband med utveckling av bebyggelse Öster om Skravelsjö bör man ta med en gång- och cykelväg längs Nya Skravelsjö. Tänkt gång- och cykelväg kommer inte boende i södra Skravelsjö tillgodo. Tänkt gång- och cykelväg ger längre väg till skola vilket lär innebära att barn ändå färdas längs Nya Skravelsjövägen. Skolbarn bör ha en trygg väg till skola. Man bör även ordna anslutningsspår, motionsspår från Skravelsjö till Röbbäcks fritidsområde.

## **Inger Tunell**

Det behövs en gång- och cykelväg längs Nya Skravelsjövägen mellan Skravelsjö och Röbbäck. Ungdomar i Skravelsjö kommer inte använda ny gång- och cykelväg genom småhusområdet. Utbyggnad av byar Tupplia, Djäkneböle och Yttersjö kommer inte vara betjänta av föreslagen sträckning. En ny cykelväg behövs.

## **Mattias (mattandmike@hotmail.com)**

Det finns behov av en gång- och cykelbana mellan Skravelsjö och Röbbäck utifrån trygghetssynpunkt och då det är positivt ut hälso- och miljöperspektiv.

## **Maria (gunnargren@hotmail.com).**

Det är önskvärt med trottoar och övergångsställen efter Skravelsjövägen. Bevara bykänslan och fria gröna ytor eftersom det är skäl till att man valt att bo i Röbbäck.

## 2.5 Elevers synpunkter

Den 16 mars fick Umeå kommun tillfälle att träffa elever på Linneaskolan för att inhämta synpunkter på framtidens skola i Röbbäck. Efter en kortare introduktion om att det finns ett förslag för Röbbäcks framtid som kan innebära nya bostäder, fler boende och därmed fler elever i Röbbäck- diskuterades vad som är viktigt när framtidens skola planeras. Exempel på frågeställningar; Vad tycker du är viktigt att tänka på när framtidens skola ska planeras? Hur ska skolan vara? Hur skulle skolgården kunna se ut? Saknas det något? Finns det för mycket av något? För lite av något annat?

### Sammanfattningsvis:

- Skolgården: Större med skate/parkourpark, kompisgunga, klättervägg och framförallt mer sittytor för de äldre eleverna.
- Skogen: Crossbana, MTB-bana, trädkojor/äventyrslekpark/klättergrej, men framförallt bygg intel!
- Service: Restaurang, café och kiosk saknas, bygg ut eller ny mataffär. Ungdomsgård med bättre utbud och öppettider. Bättre bussförbindelser till byarna/Svidjan.
- Trafik: GC-väg till Skravelsjö (och vidare förbi Yttersjö), farlig korsning Stenhuggarvägen/Riksvägen, belysning saknas på vissa ställen. Fler asfalterade ytor att köra på. Genväg över bäcken till busshållplats.
- Fritidsaktiviteter: Ridhus och pulkabacke i närheten av skolan, grillstugor

### ÅK 4

- Skogen: Djur (ungefär som 4H-gård), gärna vatten/hav i skogen också. Kojor att leka i. Toalett/dass i skogen.
- Ett hus som barnen får leka i efter skolan, ett ställe som är till för barn. Ungefär som fritids eller ungdomsgård.
- Korvkiosk nära skolan, där pengarna från försäljning kan gå till exempelvis WWF eller BRIS.
- Skolgården/idrottsområdet: Klättervägg, skatepark och parkourpark. Klätterställning. Kompisgunga. Flytta fotbollsplanerna är bra, bara de är nära skolan.
- Flyktingförläggning med språkskola för nyanlända.
- Trafik: För mycket folk/trångt på GC-vägen till skolan. Många äldre elever som är i vägen.
- Bäcken: Bro över bäcken ganska nära ICA, genväg till busshållplatsen.
- Pulkabacken i sandtaget kan flyttas närmare skolan. Kanske i skogen.
- Badhus/äventyrsbad och hotell

## ÅK 5

- Skolan behöver byggas ut, större skolgård och fler klassrum
- Skolgårdens innehåll: Lekstuga (ersätta en som togs bort för ett par år sedan), fler gungor + kompisgunga.
- Bra med Röbbäck: litet och lugnt, att alla känner alla. Tillgången till stor och mycket skog är bra. Vill inte att Röbbäck och Skravelsjö ska byggas ihop.
- Kommentarer från lärare: Friidrottsanläggning (långt till närmsta, dragonen/iksu), äventyrsbana i skogen

## ÅK 6

- Skolgården/idrottsområdet: Skatepark och parkourpark. Kompisgunga. Rusta upp lekparken/klätterställningen. Gör om grusplanen, för den används inte på sommaren (men isbana på vintern)
- Skogen: Crossbana, mountainbike-bana
- Ridhus närmare byn.
- Trafik: Koppla ihop "Söråkersvägen" med antingen Sönkmyrvägen eller gamla Röbbäck. Cykelbana från Skravelsjö till Röbbäck
- Restaurang eller café. McDonalds.
- Badhus

## ÅK 7 tjejer

- Bra att Röbbäck är litet och lugnt, lite dumt att det ska byggas mer..
- Större stall
- Bra med en ny väg till skolan, "Söråkersvägen"
- Nya grillstugor, lite överallt, i skogen?
- Dålig belysning vid busshållplatserna, i Yttersjö eller Djäkneboda? Bussarna går för sällan.
- Belysning på småvägarna på slätten, det är mörkt där på kvällarna.
- Vill ha McDonalds i Röbbäck.
- Brukade vara på fritidsgården förut, men nu är det dåliga öppettider och på ett annat ställe. Kan bli bättre.

## ÅK 7 killar

- Bra att Röbbäck är litet, borde få vara som det är. Inte byggas mer.
- Skogen: Mountainbikebana
- Bevara både skogen och slätten
- Koppla ihop Nybruksvägen med skolan/Sörå kern
- Badhus
- För att spara på åkermark kan man bygga högre hus på mindre yta.
- Café eller restaurang, eventuellt uteservering på sommaren. (Bra för de äldre också)
- GC-väg till Skravelsjö



### **ÅK 8 tjejer**

- Buss till Svidjanområdet
- Inte flytta fotbollsplanerna
- Skolgården: Bänkar att sitta på
- Fler mataffärer, kiosk nära skolan
- Fler lekplatser
- UG var roligare förut, kan bli bättre

### **ÅK 8 killar**

- Paintball-stället, crossbana
- Större fotbollsplan
- Grusgropen är viktig, ligger avskilt, vi hänger mycket där.
- Grusplanen kan göras om så att den kan användas mer
- GC-väg till Skravelsjö

### **ÅK 9 tjejer**

- Skolgården: Fler sittplatser, brukar bara stå och hänga nu
- Bra med Röbäck: att det är nära skogen, jogga, gå med hunden åka skidor mm. Litet, tryggt och lantligt
- En till mataffär
- Restaurang (men inte McDonalds)
- Busstider till byarna är dåliga
- GC-väg till Skravelsjö

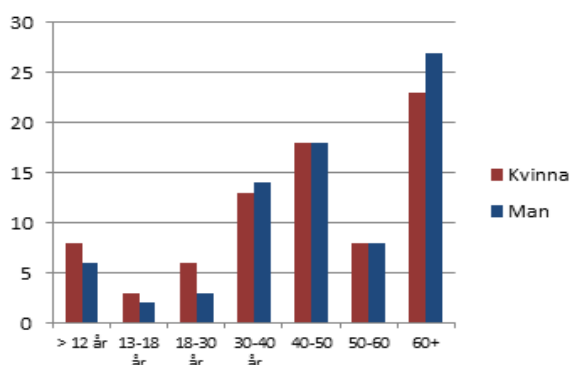
### **ÅK 9 killar**

- Skapa möjligheter för att köra moped/epatraktor, stora asfalterade ytor, rondeller mm. Ett avskilt ställe, så att folk inte blir störda. Industriyta. Grusgropen viktig
- Bra med ny bebyggelse, men får inte förstöra bykänslan
- En sjö att bada i
- Genväg över bäcken till busshållplatsen (markera på kartan)
- Skolgården: för liten, behöver ett ställe att hänga på, ex en basketplan
- Ungdomsgård, behöver bättre öppettider
- Pulkabacke i närheten av skolgården
- Större park med sittmöjligheter

## 2.6 Synpunkter lämnade vid offentliga samrådsmöten

### Offentligt samrådsmöte på Linneaskolan

Umeå kommun arrangerade 28 februari 2016 ett drop-in-möte på Linneaskolan den 28 februari 2016 mellan kl 14.00 och 18.00 inom ramen för samråd för den fördjupade översiktsplanen. 157 personer, lika många kvinnor som män, valde att besöka och diskutera det presenterade planförslaget. Läsexemplar av planhandlingen i sin helhet fanns tillgängligt. En kortversion av planen i form av en folder delades ut till alla besökare.



Tjänstemän från Umeå kommun förde diskussioner med besökare vid olika typer av kartmaterial både i form av en utställning med olika teman ur planen samt olika gruppdiskussioner kring kartmaterial. Många besökare samlades runt den stora bordskartan för att prata om planförslaget, andra tittade runt på utställningen i lugn och ro och ställde frågor när det passade. Det var några som samlades i grupper och pratade med grannar och bekanta.

### Synpunkter och frågeställningar utifrån muntliga diskussioner med tjänstemän vid mötet:

”Ny bebyggelse riskerar att påverka byns karaktär”

I många av de diskussioner som fördes med mötesdeltagarna lyftes en oro kring om den tillkommande bebyggelsen kan komma att påverka byns karaktär. De flesta ansåg lämpliga byggnadshöjder skulle kunna vara två våningar medan högre byggnadshöjder bedöms påverka karaktären negativt. En del menade att villor passar in bättre i miljön.

Ett flertal diskussioner handlade om att man motsatte sig förslaget om att bygga Sörå kern. Framförallt utifrån jordbrukets bästa. Många menar att tillväxt hellre kan ske på andra platser i Umeå än i Röbäck. Några hade funderingar kring vilken typ av inflyttare det kan komma att handla om i det nya området och andra oroade sig över jordbrukets framtid i och med att åkermark tas i anspråk.

Många funderade på hur det skulle bli med skolan, om det blir en ny skola öster om Skravelsjö eller om alla barn ska gå i befintlig skola som då behöver byggas ut och om det är tänkt att bygga en ny idrottshall.

”Positivt att slätten och Röbbäcksskogen lämnas orört”

Många yttrade att projektgruppen lämnat ett avvägt och klokt förslag utifrån att de stora ytorna åkermark avsätts för jordbruk samt att Röbbäcksskogen föreslås för rekreation. Somliga uttryckte förståelse för att projektgruppen prioriterat tillväxt i läget Sörå kern istället för andra diskuterade lägen såsom på slätten mellan Böleäng och Röbbäck, byggande i skogen eller i Svidjan. Man ser också positivt på att Skravelsjövägens problematik med avsaknad av gång- och cykelväg på vissa sträckor lyfts i planförslaget liksom att Trafikverket kommer bygga gång- och cykelväg längs Riksvägen vilket är sedan länge efterfrågat av bybor.

”Acceptans för nytt småhusområde”

Besökare ansåg det generellt inte vara negativt med utveckling av småhusområde i läget Öster om Skravelsjö. En del menade att det är positivt för boende i Skravelsjö att få tillgång till service och kollektivtrafik i det nybyggda området Öster om Skravelsjö. Vissa ansåg dock att föreslagen bebyggelse för Röbbäck med fördel kunde lyftas över till Öster om Skravelsjö.

### **Skriftligt lämnade synpunkter:**

Besökarna gavs möjlighet att skriftligen lämna synpunkter på förslaget utifrån en öppen enkät där de listade vad de såg som styrkor och svagheter med förslaget samt gav förslag på delar som behöver utvecklas. 30 svar inlämnades. Deltagarna lämnade ofta sina synpunkter efter att diskuterat två och två eller fler. Andra valde att svara på den öppna enkäten enskilt.

”Det här tycker jag/vi är bra med planförslaget”	Antal enkäter
Bra att det planeras för GC-vägar (Skravelsjö/Riksvägen)	12
Bra att man värnat om rekreation och motion/friluftsområdet	8
Bra läge på bebyggelsen Öster om Skravelsjö	7
Bra läge på bebyggelsen Öster om Skravelsjö	5
Bra att man arbetar för att säkerställa ett aktivt sammanhållet jordbruk	5
Bra med ny väg från Riksvägen till Linneaskolan	3
Bra med bostäder inom 500 m från buss	2
Bra att prioritera bebyggelse på Sörå kern hellre än på Svidjan	2
Bra att gamla byn bevaras	2
Bra att biltrafiken nedprioriteras i ”centrum”	1
Bra att fler bostäder byggs	1
Bra med förlängd kollektivtrafik till Öster om Skravelsjö	1
Bra med GC koppling Sörå kern /Gamla Röbbäck	1
Bra att fotbollsplanerna finns kvar	1

”Det här tycker jag/vi inte är bra med planförslaget”	Antal enkäter
Bebyggelsen på Söråkern påverkar Röbbäcks bykaraktär negativt	7
För tät och för hög bebyggelse på Söråkern	7
Bebyggelsen på Söråkern påverkar jordbruket negativt	4
Risk att vägnätet inte räcker till för den trafik som tillkommer pga Söråkern	4
Saknar röd tråd. Känslan är ”så många som möjligt på en så liten yta som möjligt”.	1
Saknar barnens perspektiv i planen	1
Håll flerbostadshuset på den sida av Röbbäck där de finns idag.	1
Det saknas radhus öster om Skravelsjö	1
Risk för mycket trafik nära stallen och hagarna	1
Industriområde vid Nya Skravelsjövägen skulle bli bättre om det lokaliserades i nordväst vid Västra länken	1
Saknar strategi för utveckling av gruppbestäder	1
Det hästnära boendet kunde placeras bättre i förhållande till Umåker. t.ex. längs Klabbölevägen.	1
Att Umåkersspåren försvinner	1

”Det här behöver utvecklas i planen”	Antal enkäter
Hur klarar skolan den nya exploateringen?	5
Skidspåren behöver utvecklas ytterligare- belysning, konstsnö för hela södra Umeå	4
Stark koppling till skolan. Främjar barn och ungas spontanidrott	4
Se över väglösningen vid ICA- farlig	3
Säkerställ säkra skolvägar	2
Viktigt att bevara vissa platser för allmänt ändamål- gälelr särskilt Stenhuggarvägen. naturligt besöksmål. Inte öka trafiken här.	2
Hellre mer bebyggelse i anslutning till Skravelsjö än på Söråkern.	1
Utveckla kollektivtrafiken mot nybyggda områden i södra Röbbäck	1
Förtydliga målen med planen och svara mot dem. Just nu rimmar målet om	1
Finns infrastruktur för en ny skola?	1
Att politikerna lyssnar på medborgarna	1
Utredningsområdet vid Umåker bör utvecklas för hästverksamhet - hästgårdar norr om Travbanevägen	1
Bättre infospridning om planarbetet	1
Tydligare redogörelse för hur man prioriterat när man valt de olika områdena	1
Laga befintlig cykelväg	1
Hur tillgängliggöra Röbbäcken?	1
Säker trafikmiljö vid Röbbäck södra, gång- och cykelväg dit och vidare mot Stöcke	1
Ta hänsyn till allas lika värde	1
Bygg på Röbbäcksmyrans istället för Söråkern	1
Genomfartstrafiken behöver minska. Strategier för det?	1
Behåll lekplatsen på Linodlarvägen.	1
Trafiklösningen för att ta sig med bil till skolan från triangeln Travbanevägen.	1
Överfarten vid Sönkmyrvägen bör bli säkrare	1
Fler idrottsytor (planer etc).	1

## Samrådsträff med Skravelsjö byaförening i Hällastugan

Nedan redovisas en sammanställning av synpunkter från ett kvällsmöte som genomfördes 8 mars 2016 där byaföreningen inbjudit Umeå kommun för en presentation och diskussion av planförslaget. Deltagarna lämnade synpunkter både gruppvis och enskilt utifrån en öppen enkät.

”Det här tycker jag/vi är bra med planförslaget”	Antal enkäter
Bra med kollektivtrafik till Skravelsjö	6
Bra med fokus på kollektivtrafik	3
Läget öster om Skravelsjö är bra för ny bebyggelse	2
Bra med många och stora grönområden	2
Bra att undvika byggnationer i det saanka området	1
Bra med planerade grönområden mellan Gramla Skravelsjö och det nya området	1
Bra tidsplan och infoskrivning	1
Bra att byn kommer närmare Röbbäck	1

”Det här tycker jag/vi inte är bra med planförslaget”	Antal enkäter
Gång- och cykelväg längs Gräsmyrvägen saknas; det är barnens närmaste skolväg och en länk till Röbbäck	14
Slutstationen för bussen bör placeras mer centralt i Skravelsjö	5
Vändplatsen för bussen bör ligga inne i Öster om Skravelsjö och inte inne i byn	2
Gränsen mellan byn och nya bebyggelsen bör vara större/tydligare	1
Det blir för långt till cykelväg från Skravelsjö	1
Hästnära boende bör inte placeras nära tung trafik	1

”Det här behöver utvecklas i planen”	Antal enkäter
Hur ska skolan klara tillströmningen av barn?	3
Gång- och cykelväg till Skravelsjö	2
Bygghöjden bör sättas till 2-3 våningar	2
Utveckla motionsspåren i Röbbäck och koppling till Skravelsjö	2
Kommunalt avlopp- hela byn eller till det nya området?	1
Ytterligare utredning kring hur kollektivtrafiken når flest människor inom 500 meter	1
Minst tre hållplatser för bussen, förlängd rutt under morgon och eftermiddag	1
Gång- och cykelkoppling till Klabbölevägen- kollektivtrafiken	1
Tydligare koppling hästnära boende- travet.	1
Rullskidbana i Röbbäcksskogen	1
Önskar planskild korsning vid nuvarande ändhållplats i Röbbäck	1
Bebyggelsen får gärna utgöras av en blandning av villor och flerbostadshus	1
Information om närservice och parkeringsytor	1
Cirkulationsplats och viadukt behövs där kollektivtrafiken mot Röbbäck slutar.	1

## 3 Temavisa kommentarer

### 3.1 Planeringen för Röbbäck

#### ”Varför görs planering för Röbbäck?”

##### **Kommentar:**

En fördjupad översiktsplan beskriver kommunens långsiktiga intention med ett områdets utveckling. Att Röbbäck länge saknat detta har gjort att exempelvis Byggnadsnämnden har haft svårt att avgöra ärenden. Det har helt enkelt funnits osäkerheter kring områdets långsiktiga markanvändning då man inte haft en helhetsbild av områdets utveckling. Den fördjupade översiktsplanen som nu tas fram kan ses som denna helhetsbild.

Röbbäck har dessutom starkt påverkats av restriktioner för exempelvis byggande kopplat till riksintresse Umeå flygplats. Utifrån tidigare gällande riksintresseprecisering för flygplatsen har stora delar av Röbbäck, däribland Sörå kern, inte varit möjliga att utveckla för bostadsbebyggelse. När staten nu gjort en ny riksintresseprecisering förändras förutsättningarna för flygbuller, vilket berör Röbbäck. Denna förutsättning var också en bärande anledning att planering inleddes tillsammans med ett konkretiserande av översiktsplanens ambitioner om att komplettera befintliga stadsdelar.

#### ”Det var aldrig tal om tillväxt och att bygga på Sörå kern när dialog genomfördes tidigare”.

Många bybor har deltagit i den tidig dialog som höll i planarbetets startskede. Vissa förvånas över att kommunen då inte nämnde att Sörå kern kunde komma att byggas och någon anser att kommunen varit otydlig med att planarbetet skulle handla om tillväxt och ny bebyggelse i Röbbäck.

##### **Kommentar:**

Umeå kommun anser inte att syftet med planarbetet varit otydligt. Att planeringen syftar till utveckling av Röbbäck som attraktiv stadsdel och att möta det ökade efterfrågetrycket genom att planera för tillväxt har funnits med i de politiska direktiv som inledde planarbetet.

I de dialogmöten som hölls i inledningen av planeringen valde projektgruppen att gå ut och föra dialog med Röbbäcksbor med ”blank karta”. Det gav mycket bra information och lokal kunskap som underlag för planarbetet. Till exempel kunskap om hur man rör sig, vad som upplevs som värden och problem. Således fanns i detta läge inte några förslag på bebyggelse. Först i samrådsskedet fanns ett planförslag framme att tycka till kring vilket är samrådets syfte.

## 3.2 Bebyggelse

### ”Det finns andra platser för ny bebyggelse”.

Många privatpersoner men även LRFs kommungrupp ifrågasätter byggande i Röbbäck i allmänhet och på Söråkern i synnerhet. Många uttrycker acceptans för att Umeå växer men ser andra platser som mer lämpliga än Röbbäcks by. Många anser att föreslagen bebyggelse för Söråkern kan ske i nyexploreringsområdet Öster om Skravelsjö istället. Andra föreslår I20 för ny bebyggelse i Umeå.

Många tycker att villabebyggelse vore mer lämpligt än flerfamiljsbebyggelse i det fall ny bebyggelse ska tillkomma i Röbbäcks by.

### Kommentar:

Umeå arbetar för att nå målet om 200 000 invånare med hållbar tillväxt. Staden har under lång tid framförallt växt i årsringar genom att ”jungfrueliga” områden byggt ut. 2011 års översiktsplan fortsatte i spåren av den tidigare som uttryckte att en stor del av den tillkommande bebyggelsen ska ske som så kallad komplettering. I nuvarande översiktsplan för Umeå uttrycks intentionerna att att pröva fördubbling av antalet boende i centrala stadsdelar samt vid universitetsområdet och pröva komplettering av befintliga stadsdelar med 25 procent.

För Röbbäck, med sina drygt 2 500 invånare, har utgångspunkten i planeringen varit att pröva möjligheten att komplettera stadsdelen med plats för cirka 600 nya invånare. Detta utreddes och bedömdes lämpligt.

Att Umeå skulle växa bara genom att bygga i nya områden som t.ex. I 20 och Öster om Skravelsjö är med andra ord inte prioriterat. Det krävs helt enkelt både och. Inriktningen är att bygga en tätare, blandad stad där vi drar nytta av befintliga strukturer såsom gator, vägar, VA, skola m.m. I20-området är ett område som kommer att utvecklas- men som inte ensamt kan stå för all tillkommande bebyggelse.

När områden förtätas är ansatsen att uppnå en blandad stad och t.ex. komplettera med underrepresenterade boendeformer. För Ålidhem, som har en övervikt av hyresrätter finns en ambition att komplettera med äganderätter och t.ex. radhus. En annan central utgångspunkt är att bygga tätt i närheten av stomlinjer för kollektivtrafikstråk. Att, för Röbbäck, föreslå boende i flerfamiljs- hus i en tät struktur stöttar busstråket i Röbbäck och medverkar till ökad blandning vilket ses som positivt för utvecklingen av Röbbäck som hållbar stadsdel.

En förtätad stad innebär utmaningar när fler människor och intressen ska rymmas på samma plats. Det blir nödvändigt att analysera, inte minst för olika markanvändande verksamheter, hur man kan verka på bästa sätt i en förtätad stad. Men en grundtanke med stadsutveckling genom förtätning och komplettering har sitt ursprung och vinst i att städer då inte behöver växa på samma bekostnad av skogs- och åkermark exempelvis.

## **”Bebyggelse på Sörå kern på verkar jordbruket och bykaraktären negativt”.**

I ett stort antal yttranden från privatpersoner ifrågasätts hur bykänslan kan bevaras med förslag om exempelvis flerfamiljshus på Sörå kern. Många privatpersoner anser att föreslagen bebyggelse är för tät och för hög och förordar lägre bebyggelse. I flera yttranden motsätter man sig byggande av åkermark och menar att det är motstridigt när kommunen beskriver negativa konsekvenser av byggande i detta läge. Resonemang om hur kommun tänkt efterlyses.

### **Kommentar:**

Sörå kern utgör en av de äldsta om inte den äldsta odlingsmarken i Röbbäck. Att det genom bebyggelse på Sörå kern försvinner en historiskt värdefull plats, som är en viktig del i berättelsen om varför man ursprungligen bosatte sig i området, är resultatet av en noggrann avvägning och viktning mellan olika faktorer. I denna avvägning är en aspekt som beaktats påverkan på det kulturhistoriska landskapet och dess läsbarhet, och en central del i planarbetet har varit att bevara förståelsen för platsen och dess historia. Även om planförslaget innebär att en betydande relik från ett samhälle där fisket och brukandet av marken har varit centralt nu tas i anspråk för bebyggelse, innebär planförslaget inte att byns ursprung och historia blir oläsbar. Huvuddelen av odlingslandskapet öster om riksvägen avses bevaras och innebär att påverkan på kulturlandskapet inte blir påfallande.

Planförslaget innebär att stora, sammanhängande och gamla odlingsytor förblir intakta vilka även i framtiden kommer att kunna nyttjas fördelaktigt. Planförslaget skapar förutsättningar för ett levande kulturlandskap vilket gör att historien blir tillgänglig för en bred allmänhet, inte enbart specifikt intresserade.

Det ovan anförda resonemanget kring hur kulturlandskapet påverkas av bebyggelse på Sörå kern utesluter inte att såväl odlingsmarkerna öster om Riksvägen samt Sörå kern ska bevaras som odlingsmark. Som nämnt är valet av att placera bebyggelse på Sörå kern ett resultat av en noggrann vägning och viktning mellan olika faktorer. Att skapa förutsättningar för en sammanhållen bebyggelse som relaterar till den befintliga bebyggelsen både rent strukturellt och geografiskt, har ansetts vara en förutsättning för att skapa en ny årsring i bebyggelsen där ledorden social, ekonomisk och ekologisk hållbarhet kan realiserars.

Med utgångspunkt i dessa tre aspekter av hållbarhet anses Sörå kern vara det främsta valet för tillkommande bebyggelse, och då påverkan på kulturlandskapet inte bedöms vara betydande, anser kommunen att viljan att bygga hållbart väger tyngre än att bevara ett historiskt kapitel.

## **”Utveckling i Svidjanområdet bör möjliggöras”.**

Fastighetsägare i södra Röbbäck anser det är oacceptabelt att planen inte prioriterat utveckling av bebyggelse exempelvis på Svidjan och betonar att kommunen behöver sätta ner foten angående områdets utveckling.

### **Kommentar:**

I planen pekas ett par nya bostadsområden ut i Svidjan. Ytterligare bebyggelseområden riskerar att äventyra jordbrukets intressen på slätten och skulle t.ex. även innebära många nya boende på långt avstånd till kollektivtrafik vilket inte skulle medverka till utveckling av en hållbar stadsstruktur. Kommunens inställ-



ning är istället att prioritera jordbrukets intressen på sammanhängande jordbruksmark och samla tillkommande bebyggelse i läge vid Sörå kern vilket är tydligt avgränsad av Riksvägen.

Enligt plan- och bygglagen finns dock möjligheten för fastighetsägare att pröva t.ex. komplettering av fastigheter i form av enstaka lokaliseringar.

### **”Område för tillkommande bebyggelse i Svidjan är utpekat fel”.**

Per-Anders Gustafsson menar att ett utpekat bebyggelseområde i Svidjan är fel utmärkt på karta

#### **Kommentar:**

-Plankartan justeras i enlighet med yttrandet.

## **3.3 Trafik**

### **”Det behövs en cykelväg mellan Skravelsjö och Röbbäck eftersom sträckan är otrygg”.**

#### **Kommentar:**

Väg 512 är statlig och en gång- och cykelväg mellan Skravelsjö och Röbbäck längs Gräsmyrvägen därmed Trafikverkets ansvar. Inför att Länstransportplanen beslutades år 2013 lyfte Umeå kommun ny cykelväg mellan Skravelsjö och Röbbäck som ett särskilt prioriterat objekt. Objektet prioriterades dock inte av regionen. Inför att Länstransportplanen ska uppdateras under 2016 har Umeå kommun återigen framfört att cykelväg längs sträckan bör prioriteras. Detta då sträckan ingår i ett av kommunens utpekade tillväxtstråk där befolkningen förutses öka och där trafiksäkerhetsproblematik föreligger.

### **”Det behövs åtgärder för cykelbana i Röbbäcks by”.**

#### **Kommentar:**

Planens inriktning är att Skravelsjövägen ska utvecklas med prioritering av hållbara transportslag och uppmärksammar nämnda brister i trygga gång- och cykelvägar.

### **”Se över kollektivtrafiklinjerna och dra en linje till södra Röbbäck” och ”Låt bussen till nya området också gå förbi Skravelsjö by”.**

#### **Kommentar:**

Att dra stomstråk för kollektivtrafik i slinga är generellt inte aktuellt. För att uppnå bra funktionalitet och hög attraktivitet skall dessa stråk ges en rak linjesträckning och hög turtäthet. Avgörande är också en hög befolkningstäthet. Antalet boende i Skravelsjö och i södra Röbbäck/Svidjan är inte tillräckligt högt för att motivera en förlängning av kollektivtrafiklinjer. Istället blir det viktigt att arbeta för att underlätta kombinationsresor, exempelvis resor med cykel till hållplatser i stomstråk eller en förbättrad samordning med övrig inomkommunal kollektivtrafik som passerar Skravelsjö.

**”Det finns risk för att vägnätet inte räcker till för den trafik som tillkommer som följd av Sörå kern”.**

**Kommentar:**

I och med bebyggelseförslaget med föreslagen väg kommer trafiken på Riksvägen troligen att öka. Samtidigt kan förslaget om ny väg till Riksvägen genom det nya bebyggelseområdet Sörå kern innebära att det befintliga vägnätet inne i Röbbäck avlastas. Dessutom kommer byggandet av Västra Länken att skapa nya förutsättningar för att avlasta Riksvägen på genomfartstrafik, framförallt gällande tung trafik. Trafikverket har startat projekteringen av ny gång- och cykelväg längs Riksvägen mellan Röbbäck och Stöcksjö. Denna kommer att förbättra tillgänglighet, framkomlighet och trafiksäkerhet längs sträckan för de oskyddade trafikanterna. Bedömningen är att tillkommande biltrafikflöden på Riksvägen därför inte kommer att påverka trafiksäkerheten negativt.

**”Röbbäcks entré är viktig och kommunen bör arbeta för bl.a. sänkta hastigheter för att mildra konsekvenser av ökad trafik från Västra länken”.**

**Kommentar:**

Anna-Karin Joelssons yttrande har framförallt koppling till Västra länken vilket inte är en direkt fråga för fördjupning för Röbbäck. Den statliga planeringen är en av de många förutsättningar den kommunala planeringen för Röbbäck haft att förhålla sig till. Umeå kommun har under lång tid aktivt samarbetat med Trafikverket kring planeringen för Västra länken. Samsyn finns kring att framkomlighet är prioriterat.

### **3.4 Övrigt**

**”Hur ska skolan klara befolkningsökningen”?**

**Kommentar:**

För ett gott genomförande av planeringen för Röbbäck är det viktigt att samordna utbyggnaden av infrastruktur med utvecklingen av bostads- och verksamhetsområden. Det innebär inte bara byggande av gator, vatten och avlopp utan också kommunal service som t ex förskolor och skola. Behov av kompletterande förskole- och skollokaler utreds dock och säkerställs av kommunen i kommande detaljplaneprocesser.

**”Blir det kommunalt avlopp i Skravelsjö”?**

**Kommentar:**

Nyexploateringsområdet Öster om Skravelsjö planeras försörjas med kommunalt vatten och avlopp. Några förändringar i verksamhetsområde för Skravelsjö by är inte planerade i dagsläget.

**”Bevara lekplatser”.**

I yttranden från privatpersoner lyfts önskemål om att lekplatser vid Linodlarvägen och exempelvis Håkabäcksvägen bör bevaras.

**Kommentar:**

Parkytan vid Håkabäcksvägen är utpekad som allmänt ändamål. När det gäller lekplatser har Tekniska nämndens ansvaret och har till sin hjälp en lekplatspolicy som anger målsättningar och ska vara till hjälp vid planering av lekplatser och lekmiljöer.

**”Hur går det med fotbollsplanerna?”**

**Kommentar:**

De befintliga gräsplaner som tas i anspråk för bostadsbyggande behöver ersättas, vilket kommer att hanteras i utbyggnaden av Söråkern. Men en ökande befolkning inom Röbäck innebär också större behov av ytor och lokaler för idrott. Röbäcks Arena AB har redan idag möjlighet att bygga ut sina anläggningar på egen mark och ytterligare yta väster om Elofssonhallen är avsatt för idrottsändamål i översiktsplanen.

## 4 Sammanfattning av genomförda förändringar

### Kompletteringar i planhandlingen gällande;

- Förtydligande kring motiv till att prioritera kollektivtrafik etcetera samt beskrivningar av planens konsekvenser för tillgänglighet, äldreperspektiv, jämställdhet, barnperspektiv samt planens koppling till nationella friluftsmål.
- Planhandlingen utvecklas med en beskrivning av utvecklingsstrategin Satsa på offentliga rum och parker.
- Att dialogkontakt tas med berörd sameby vid exploatering av området Öster om Skravelsjö.
- Riktlinje tillfogas för Sörå kern samt Öster om Skravelsjö om att arkeologiska utredningar kan komma att bli aktuella.
- Att planen medför konsekvenser för värdefulla grusformationer.
- Att jordartskartan i avsnittet planförutsättningar kompletteras med tydligare förklaringar.
- Skrivningar om förutsättningar för fjärrvärmeförsörjning justeras.
- En riktlinje för området Grop 21 tillfogas om att dagvatten hanteras lokalt med rening innan infiltration.
- Beskrivningar om utformning av planerad cykelväg längs Riksvägen tas bort ur planhandlingen.
- Skrivningar om kompensation av jordbruksmark lyfts ur Fördjupad översiktsplan för Röbäck för hantering på en kommunövergripande nivå.
- Riktlinjer tillfogas planen om att beakta risker samt planerad gång- och cykelled mellan älven och Klabbölevägen vid utveckling av verksamhetsområde i höjd med Grop 21.
- Skrivningar förtydligas kring att översiktsplanen inte innebär ett förbud för ny bebyggelse som att t.ex. att komplettera en fastighet. Enligt plan- och bygglagen kan fastighetsägare få t.ex. enstaka lokaliseringar prövade.

## Förändringar i plankarta;

- Fornlämningar lyfts bort från plankartan. En särskild karta med kulturmiljöer biläggs avsnittet planförutsättningar.
- Området för Grop 21 ändras till utredningsområde för verksamheter i syfte att utreda hur grundvattenförekomsten kan säkerställas.
- Område mellan älven och Klabbölevägen ändras till verksamhetsområde. Området var i samrådshandlingen illustrerad som natur. Anledningar är att Mark och exploatering under planarbetets gång efter samrådet har framför ett starkt behov av verksamhetsmark. Osäkerheter kring i vilken utsträckning Grop 21 kan exploateras har föranlett att aktuellt område utretts och föreslagits för verksamheter. Förändringen är en konkretisering av ett område kallat BU2 i Fördjupning för Umeå och som ligger inom planavgränsning för Fördjupning för älvskapskapet. Av vikt är att risker som stabilitet beaktas tillsammans med utpekad framtida gång- och cykellänk enligt Fördjupning för älvskapskapet.
- De, i plankarta, tidigare utpekade hållplatslägen för förlängning av stomstråk för kollektivtrafik i området Öster om Skravelsjö tas bort. Istället tillfogas en skrivning som uttrycker att lämpliga lägen för busshållplatser liksom vändplats behöver utredas.
- Korsningen väg 512 och till nytt småhusområde pekas ut med cirkelsymbol då detta är en viktig punkt att beakta. Även föreslaget industriområde kan komma att anslutas i denna punkt i det fall det inte är möjligt att koppla samman detta med befintligt industriområde.
- Områden med höga naturvärden i Röbbäcksskogen har tillagts plankarta.
- Föreslaget bebyggelseområde längs Sönkmyrvägen tas bort och ersätts med riktlinje i text att bebyggelse kan prövas i skogskanten mellan befintlig bebyggelse och Röbbäcksskogen.
- Justering av plangräns i anslutning till verksamhetsområden i planområdets norra del.

